

# **ISTRUZIONI DI MONTAGGIO**

**ATTENZIONE:** prima di effettuare qualsiasi operazione accertarsi che la temperatura superficiale del blocco motore e dell'impianto di scarico sia tale da non procurare danni all'operatore e/o alle parti non resistenti al calore (carenne, tubazioni, guaine ecc.).

1. Svitare completamente i dadi originali che vincolano (mediante le flange) i collettori originali ai cilindri (anteriore e posteriore). Svitare completamente la bulloneria originale che vincola i silenziatori al telaio ed asportare l'impianto di scarico originale e le relative staffe di supporto.
2. Inserire il collettore SilverTail (**rif.1**) nell'attacco testa del cilindro anteriore ed il collettore SilverTail (**rif.2**) nell'attacco testa del cilindro posteriore accoppiando i due tronconi di tubo che costituiscono il compensatore. Non serrare completamente i dadi originali, in modo da garantire sia un corretto posizionamento, sia poter sfruttare i giochi esistenti tra la flangia ed i prigionieri.
3. Vincolare al telaio la staffa SilverTail (**rif.8**) con la minuteria fornita; successivamente inserire il silenziatore SilverTail inferiore (**rif.3**) ed il rispettivo carter con fascetta saldata (**rif.5**) nel rispettivo collettore, vincolandolo alla staffa precedentemente montata con la minuteria fornita (vedi disegno allegato). Anche in questo caso è consigliabile non serrare completamente la bulloneria per poter usufruire del gioco presente e agevolarne il montaggio.
4. Inserire il silenziatore SilverTail superiore (**rif.4**) ed il rispettivo carter con fascetta saldata (**rif.5**) nel collettore del cilindro posteriore e vincolarlo alla staffa precedentemente montata con la minuteria fornita (vedi disegno allegato); controllare il corretto posizionamento di tutte le parti montate e serrare definitivamente tutta la bulloneria.
5. Montare le fascette a cremagliera sui collettori SilverTail (vedi disegno allegato), imboccando appena il nastro, posizionando vite e carrello verso il basso e lasciandole quindi libere di scorrere.
6. Posizionare quindi il carter SilverTail (**rif.6**) sul collettore del cilindro anteriore (**rif.1**) e il carter SilverTail (**rif.7**) sul collettore del cilindro posteriore (**rif.2**), calzare le fascette sui supporti del carter (come da disegno allegato) e vincolare il tutto avendo cura di verificare il corretto posizionamento dei carter stessi anche durante la fase di serraggio delle fascette.
7. Avviare il motore, attendere alcuni minuti che sia raggiunta la temperatura di funzionamento e verificare che non vi siano fughe di gas.

**NOTA BENE:** dopo una percorrenza di circa 100 km è necessario effettuare un controllo del serraggio di tutta la bulloneria.

**REGOLAZIONE:** la messa a punto di questo silenziatore è stata effettuata nello stabilimento Leovince su banco di prova automatizzato con un veicolo in perfetto stato di utilizzo e regolazioni standard. Per ottenere un funzionamento ottimale, consigliamo di verificare la carburazione del vostro veicolo in funzione del suo stato e delle condizioni climatiche della vostra regione.

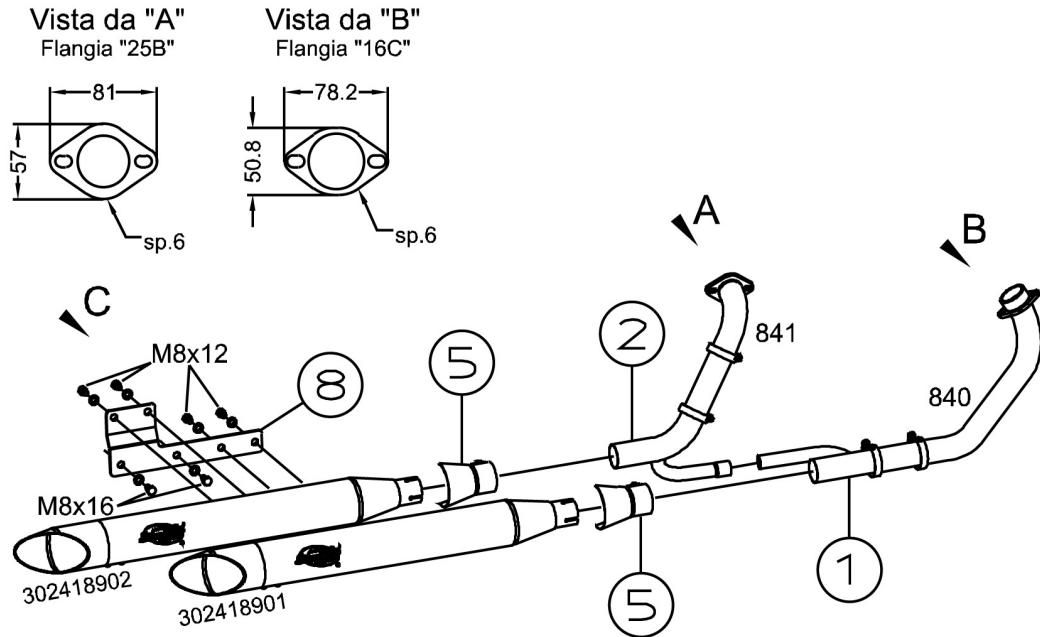
**MANUTENZIONE:** verificare periodicamente gli attacchi del silenziatore e tutti gli elementi che possono deteriorarsi con l'uso (materiale fonoassorbente, guarnizioni e altre parti in gomma) e provvedere alla loro periodica sostituzione.

Un eventuale cambiamento del colore del silenziatore è dato da un utilizzo normale e dipende dalla natura dei materiali e dal calore.

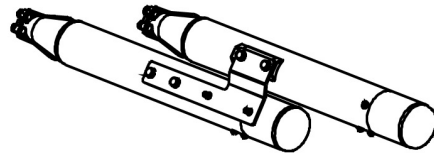
**E' VIETATA** ogni modifica o manomissione del silenziatore di scarico; qualora eseguita, la Sito Gruppo Industriale S.p.A. declina ogni responsabilità derivante da vizi, difetti e cattivo funzionamento del prodotto manomesso o modificato.

**É CONSIGLIATO PER IL MONTAGGIO L'AUSILIO DI PERSONALE SPECIALIZZATO**

# DISEGNO TECNICO



Vista da "C"



MONTAGGIO CARTER  
CASINGS FITTING

