

ISTRUZIONI DI MONTAGGIO

ATTENZIONE: prima di effettuare qualsiasi operazione accertarsi che la temperatura superficiale del blocco motore e dell'impianto di scarico sia tale da non procurare danni all'operatore e/o alle parti non resistenti al calore (carene, tubazioni, guaine ecc.).

N.B.: l'impianto completo "LeoVince X3" ha un solo silenziatore da posizionare sul lato sinistro della moto, e non due silenziatori come l'impianto originale.

1. Scollegare temporaneamente la sonda Lambda dall'impianto di scarico originale.
2. Svitare completamente la bulloneria originale che vincola (mediante le flange) i collettori originali al cilindro ed il silenziatori al telaio e quindi asportare l'impianto di scarico originale.
3. Calzare le boccole nei cilindri della moto; posizionare le flange calzandole sui prigionieri; non serrare completamente i dadi originali in modo da garantire sia un corretto posizionamento, sia per poter sfruttare i giochi esistenti tra la flangia e i prigionieri.
4. Inserire i collettori primari (rif. **1b_SX**) e (rif. **1a_DX**) nelle boccole precedentemente montate e vincolarli con le molle in dotazione.
5. Inserire il collettore finale (rif. **2**) nei collettori precedentemente montati e vincolarlo con le molle in dotazione.
6. Inserire il silenziatore sul collettore finale (rif. **2**); verificare il corretto orientamento e vincolarlo con la restante molla in dotazione.
7. Calzare la fascia in carbonio (rif. **5 Tipo 23T**) sul silenziatore e vincolarla al telaio della moto con la minuteria in dotazione (vedi disegno allegato).
8. Fissare il collettore finale al telaio della moto utilizzando la vite M8x55 (da sostituire a quella originale). Controllare il corretto posizionamento di tutte le parti montate e serrare definitivamente tutta la bulloneria.
9. Collegare la sonda Lambda all'impianto di scarico "LeoVince", avvitando l'attacco nell'apposito punto posto sul collettore finale (rif. **2**).
10. Avviare il motore, attendere alcuni minuti che sia raggiunta la temperatura di funzionamento e verificare che non vi siano fughe di gas.

NOTA BENE: durante i primi km di utilizzo l'impianto di scarico, subirà degli assestamenti ed è possibile che si verifichino minime fughe di gas. Dopo una percorrenza di circa 100 km è necessario effettuare un controllo del serraggio di tutta la bulloneria.

REGOLAZIONE: La messa a punto di questo impianto di scarico è stata effettuata nello stabilimento LeoVince su banco di prova elettronico con un veicolo in perfetto stato di utilizzo e regolazioni standard.

MANUTENZIONE: verificare periodicamente gli attacchi del silenziatore e tutti gli elementi che possono deteriorarsi con l'uso (materiale fonoassorbente, guarnizioni e altre parti in gomma) e provvedere alla loro periodica sostituzione. Per la pulizia del silenziatore è possibile utilizzare benzina, gasolio ed alcool. Non possono essere usati solventi di alcun tipo. Un eventuale cambiamento del colore del silenziatore è dato da un utilizzo normale e dipende dalla natura dei materiali e dal calore.

VERIFICA PERIODICA DEL MATERIALE FONOASSORBENTE E SUA SOSTITUZIONE:

I prodotti della linea X3 adottano al loro interno lana di vetro ad alta resistenza termica e meccanica, ma proprio per la conformazione e la funzione stessa del silenziatore tali materiali sono soggetti ad usura.

Come descritto nel paragrafo 3.0.0 delle condizioni generali di garanzia, presenti nel libretto che accompagna ogni prodotto LeoVince, va eseguita una manutenzione periodica sul prodotto.

Su moto in configurazione standard di motore e carburazione è necessario effettuare controlli dello stato del materiale fonoassorbente con la medesima frequenza indicata sui rispettivi manuali di uso e manutenzione per le altre parti dell'impianto di scarico; la durata media di un silenziatore è ovviamente variabile in funzione delle condizioni di carico e dei tracciati scelti.

Se il materiale fonoassorbente si degrada è necessario sostituirlo prima che questa insufficienza comprometta l'isolamento del calore verso l'esterno del silenziatore e quindi possa danneggiare le staffe di supporto in carbonio e/o le protezioni in plastica originali.

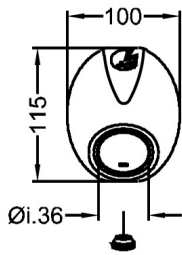
NOTA: per la sostituzione del materiale fonoassorbente utilizzare esclusivamente ricambi originali LeoVince seguendo le rispettive istruzioni di montaggio contenute nella confezione.

E' VIETATA ogni modifica o manomissione del silenziatore di scarico; qualora eseguita, la Sito Gruppo Industriale S.p.A. declina ogni responsabilità derivante da vizi, difetti e cattivo funzionamento del prodotto manomesso o modificato.

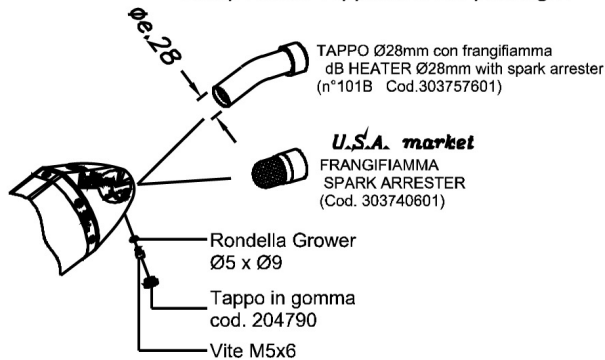
È CONSIGLIATO PER IL MONTAGGIO L'AUSILIO DI PERSONALE SPECIALIZZATO.

DISEGNO TECNICO

VISTA DA "A"



Componenti forniti in confezione:
Components supplied in the package:



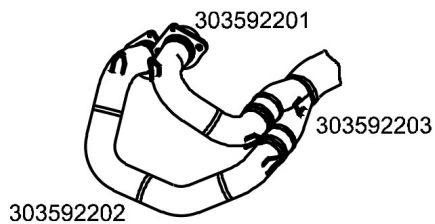
TAPPO Ø28mm con frangifiamma
dB HEATER Ø28mm with spark arrester
(n°101B Cod.303757601)

U.S.A. market
FRANGIFIAMMA
SPARK ARRESTER
(Cod. 303740601)

Rondella Grower
Ø5 x Ø9

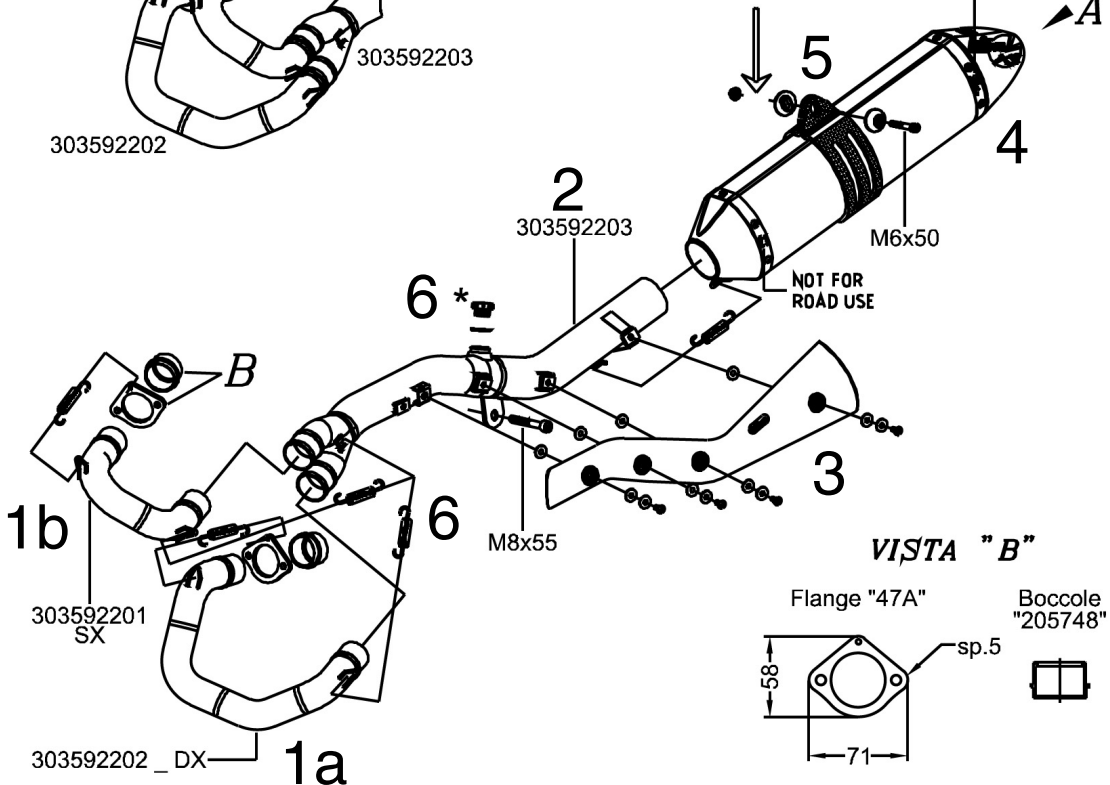
Tappo in gomma
cod. 204790

Vite M5x6



TELAIO DELLA MOTO
BIKE FRAME

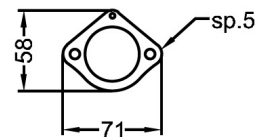
SGI 3708
SCREEN TYPE
USFS APPROVED



VISTA "B"

Flange "47A"

Boccole
"205748"



6 *

GB - By-packed components to be used only on motorcycles not provided with Lambda probe.
-Plug M18 x 1,5 h.9 -Seal

F - Pièces fournies et à utiliser seulement sur les motocycles qui ne sont pas équipés de sonde Lambda

-Bouchon M18 x 1,5 h.9 -Garniture

D - Mitgelieferte Bauteile, die nur für Motorräder ohne Lambda-Sonde einzusetzen sind

-Stopfen M18 x 1,5 h.9 -Dichtung

E - Componentes suministrados en confección y que hay que utilizar sólo en las motocicletas no equipadas

-Tapón M18 x 1,5 h.9 -Guarnición