

# ISTRUZIONI DI MONTAGGIO

**ATTENZIONE:** prima di effettuare qualsiasi operazione accertarsi che la temperatura superficiale del blocco motore e dell'impianto di scarico sia tale da non procurare danni all'operatore e/o alle parti non resistenti al calore (carene, tubazioni, guaine ecc.).

1. Rimuovere temporaneamente le carene, compresa quella del codino.
  2. Prima di rimuovere lo scarico originale, scollegare i cavi di azionamento della valvola e fissarli in un punto in cui non interferiscano con parti mobili e/o calde della moto.
  3. Scollegare temporaneamente la sonda Lambda dall'impianto di scarico originale.
  4. Smontare il silenziatore originale e poi la restante parte dell'impianto di scarico di origine. Smontare anche le protezioni metalliche poste sotto il codino posteriore e dietro la pedana-pilota destra, le quali non dovranno più essere montate.
  5. Inserire le boccole nelle loro sedi sui cilindri, calzare le flange nella posizione corretta e serrare le viti rispettando la coppia di serraggio indicata dalla casa costruttrice.
  6. Calzare i collettori primari (**rif. 1a - 1b**) nelle boccole precedentemente montate, verificare il loro corretto orientamento e fissarli alle flange con le molle in dotazione.
  7. Inserire i collettori secondari (**rif. 2a\_SX e 2b\_DX**) nei collettori primari precedentemente montati e fissarli con le molle in dotazione.
  8. Inserire il collettore terziario (**rif. 3**) nei collettori secondari precedentemente montati e vincolarlo con le molle in dotazione.
  9. Inserire il collettore finale (**rif. 4**) nel collettore terziario precedentemente montato e vincolarlo con le molle in dotazione.
  10. Fissare la parte superiore della fascia in carbonio (**rif. 6 tipo FB4**) al telaio della moto (tramite i due fori laterali), utilizzando la minuteria in dotazione. **NOTA BENE: IL MONTAGGIO DEI 2 DISTANZIALI LeoVince (20x24x9,5) IMPLICA LA RIMOZIONE DEFINITIVA DEI SILENT-BLOCK ORIGINALI.**
  11. Inserire il silenziatore sul collettore finale (**rif. 4**) precedentemente montato, verificare il corretto orientamento e vincolarlo con la restante molla in dotazione.
  12. Utilizzare la parte inferiore della fascia in carbonio (**rif. 6a tipo FB4**) per fissare il silenziatore alla parte superiore della stessa (precedentemente montata); servirsi delle viti M6x16.
  13. Fissare il collettore terziario (**rif. 3**) al telaio della moto utilizzando la minuteria in dotazione.
  14. Collegare la sonda Lambda all'impianto di scarico "LeoVince", avvitando l'attacco nell'apposito punto posto sul collettore terziario (**rif. 3**).
  15. Verificare il serraggio della bulloneria, avviare il motore, attendere alcuni minuti che sia raggiunta la temperatura di funzionamento e verificare che non vi siano fughe di gas.
  16. Rimontare le carene avendo cura, per quelle laterali DX e SX, di utilizzare la minuteria fornita in confezione: nella zona centrale, sopra la scritta "HONDA", interporre i distanziali D.20xd.6,5 h.5 tra le carene stesse e il loro supporto sul telaio della moto, e fissarle con le viti M6x20 e relative rondelle. Questa operazione serve a distanziare le carene dall'impianto di scarico "LeoVince".
- Se il montaggio è effettuato correttamente, gli ingombri dei collettori non devono interferire con parti del motore (radiatore, basamento, carene ecc.).

**N.B.:** durante i primi km di utilizzo l'impianto di scarico, subirà degli assestamenti ed è possibile che si verifichino minime fughe di gas. Dopo una percorrenza di circa 100 km è necessario effettuare un controllo del serraggio di tutta la bulloneria.

## **REGOLAZIONE:**

la messa a punto di questo gruppo è stata effettuata nello stabilimento LeoVince su banco di prova elettronico con un veicolo in perfetto stato di utilizzo e regolazioni standard.

## **MANUTENZIONE:**

verificare periodicamente gli attacchi del silenziatore e tutti gli elementi che possono deteriorarsi con l'uso (materiale fonoassorbente, guarnizioni e altre parti in gomma) e provvedere alla loro periodica sostituzione. Per la pulizia del silenziatore è possibile utilizzare benzina, gasolio ed alcool. Non possono essere usati solventi di alcun tipo.

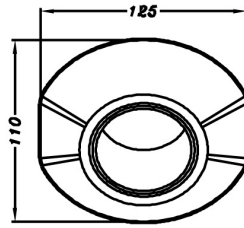
Un eventuale cambiamento del colore del silenziatore è dato da un utilizzo normale e dipende dalla natura dei materiali e dal calore.

**E' VIETATA** ogni modifica o manomissione del silenziatore di scarico; qualora eseguita, la Sito Gruppo Industriale S.p.A. declina ogni responsabilità derivante da vizi, difetti e cattivo funzionamento del prodotto manomesso o modificato

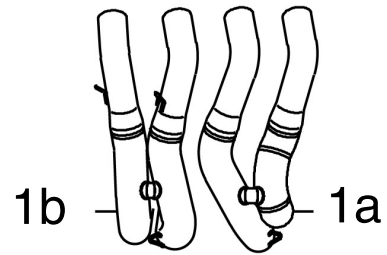
**È CONSIGLIATO PER IL MONTAGGIO L'AUSILIO DI PERSONALE SPECIALIZZATO.**

# DISEGNO TECNICO

VISTA DA "A"

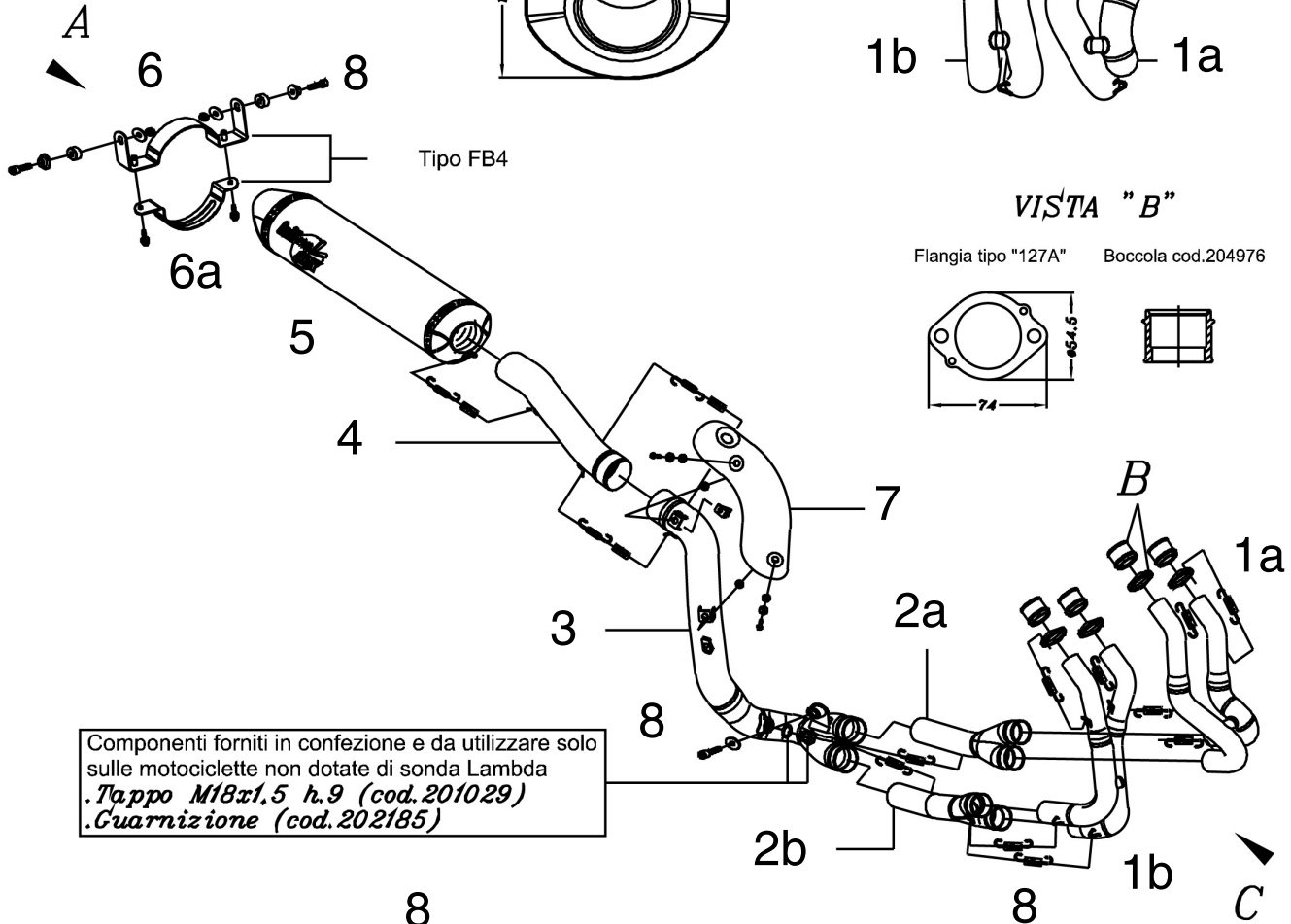
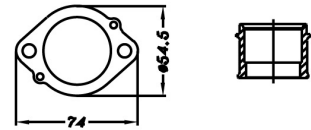


VISTA DA "C"



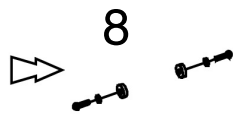
VISTA "B"

Flangia tipo "127A"    Boccola cod.204976



Componenti forniti in confezione e da utilizzare solo sulle motociclette non dotate di sonda Lambda  
 .Tappo M18x1,5 h.9 (cod.201029)  
 .Guarnizione (cod.202185)

Minuteria per distanziare le carene



**GB** - By-packed components to be used only on motorcycles not provided with Lambda probe.  
**F** - Pièces fournies et à utiliser seulement sur les motocycles qui ne sont pas équipés de sonde Lambda  
**D** - Mitgelieferte Bauteile, die nur für Motorräder ohne Lambda-Sonde einzusetzen sind  
**E** - Componentes suministrados en confección y que hay que utilizar sólo en las motocicletas no equipadas

-Plug M18 x 1,5 h. 9  
 -Bouchon M18 x 1,5 h. 9  
 -Stopfen M18 x 1,5 h. 9  
 -Tapón M18 x 1,5 h. 9

-Seal  
 -Garniture  
 -Dichtung  
 -Guarnición