

ISTRUZIONI DI MONTAGGIO

ATTENZIONE: prima di effettuare qualsiasi operazione accertarsi che la temperatura superficiale del blocco motore e dell'impianto di scarico sia tale da non procurare danni all'operatore e/o alle parti non resistenti al calore (carene, tubazioni, guaine ecc.).

- 1.** Smontare la fianchetta originale DX, asportare le molle che vincolano i collettori originali al cilindro, svitare completamente la bulloneria originale che vincola il silenziatore al telaio e quindi asportare l'impianto di scarico originale.
- 2.** Svincolare temporaneamente l'ammortizzatore posteriore dal suo punto di fissaggio inferiore. Fissarlo nuovamente dopo aver montato l'impianto di scarico "X3".
- 3.** Inserire il collettore DX (**rif. 1a**) e il collettore SX (**rif. 1b**) negli attacchi testa dei cilindri e vincolarli con le molle in dotazione.
- 4.** Inserire il raggruppamento 2/1 (**rif. 2**) nei collettori precedentemente montati e vincolarlo con le due molle in dotazione.
- 5.** Inserire il collettore finale (**rif. 3**) sul raggruppamento 2/1 e vincolarlo con la molla in dotazione.
- 6.** Inserire il silenziatore sul collettore finale; verificare il corretto orientamento e vincolarlo con la restante molla in dotazione.
- 7.** Fissare la staffa saldata sul collettore finale al telaio della moto con la vite a brugola M8x12, interponendo la rispettiva rondella Ø8x17 tra vite e telaio.
- 8.** Calzare le fasce in carbonio (**rif. 5 Tipo 12T/12C**) sul silenziatore e vincolarle al telaio della moto con la minuteria in dotazione (vedi disegno allegato). Controllare il corretto posizionamento di tutte le parti montate e serrare definitivamente tutta la bulloneria.
- 9.** Rimontare la fianchetta DX.
- 10.** Avviare il motore, attendere alcuni minuti che sia raggiunta la temperatura di funzionamento e verificare che non vi siano fughe di gas.

NOTA BENE: dopo una percorrenza di circa 100 km è necessario effettuare un controllo del serraggio di tutta la bulloneria.

REGOLAZIONE: la messa a punto di questo silenziatore è stata effettuata nello stabilimento Leovince su banco di prova elettronico con un veicolo in perfetto stato di utilizzo e regolazioni standard. Per ottenere un funzionamento ottimale, consigliamo di verificare la carburazione del vostro veicolo in funzione del suo stato e delle condizioni climatiche della vostra regione.

MANUTENZIONE: verificare periodicamente gli attacchi del silenziatore e tutti gli elementi che possono deteriorarsi con l'uso (materiale fonoassorbente, guarnizioni e altre parti in gomma) e provvedere alla loro periodica sostituzione. Per la pulizia del silenziatore è possibile utilizzare benzina, gasolio ed alcool. Non possono essere usati solventi di alcun tipo. Un eventuale cambiamento del colore del silenziatore è dato da un utilizzo normale e dipende dalla natura dei materiali e dal calore.

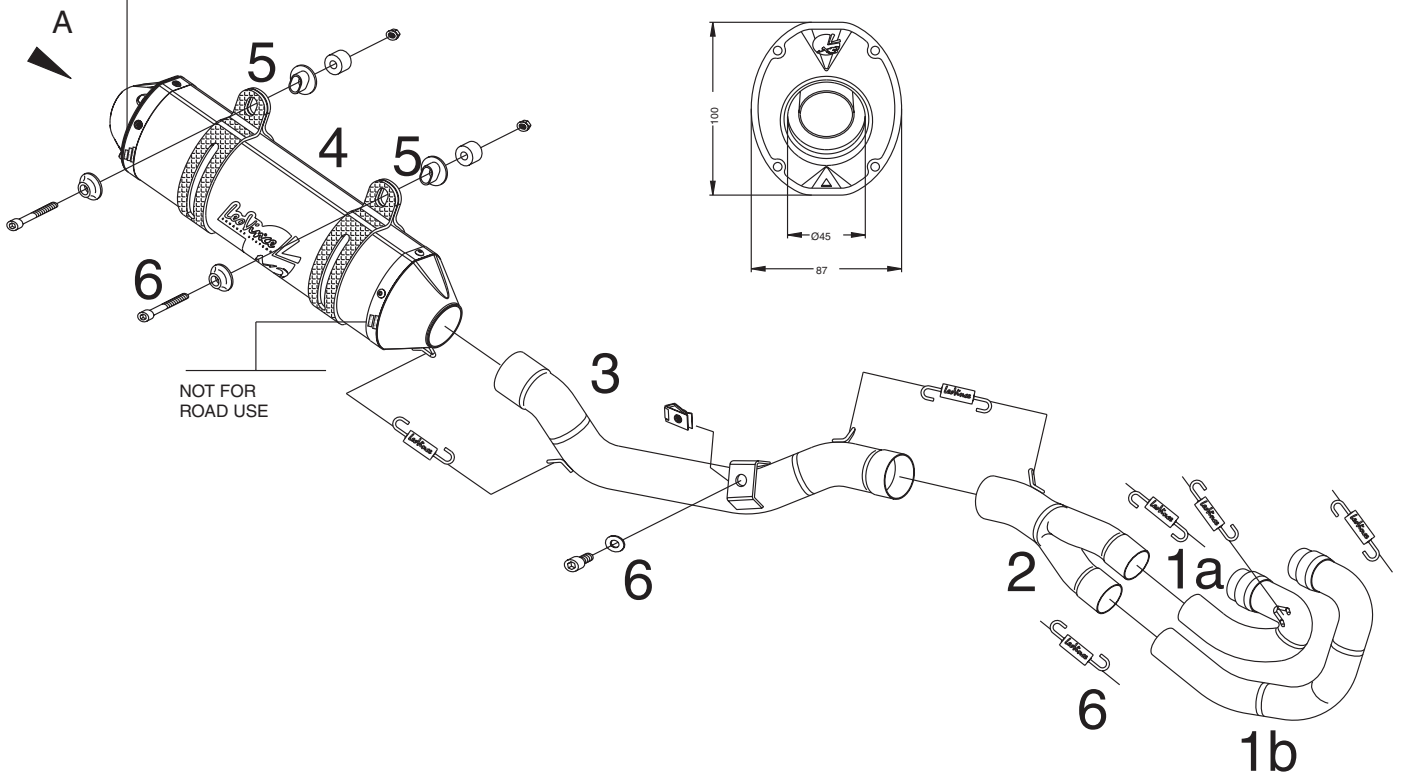
E' VIETATA ogni modifica o manomissione del silenziatore di scarico; qualora eseguita, la Sito Gruppo Industriale S.p.A. declina ogni responsabilità derivante da vizi, difetti e cattivo funzionamento del prodotto manomesso o modificato.

È CONSIGLIATO PER IL MONTAGGIO L'AUSILIO DI PERSONALE SPECIALIZZATO.

DISEGNO TECNICO

SGI 3926
SCREEN TYPE
USFS APPROVED

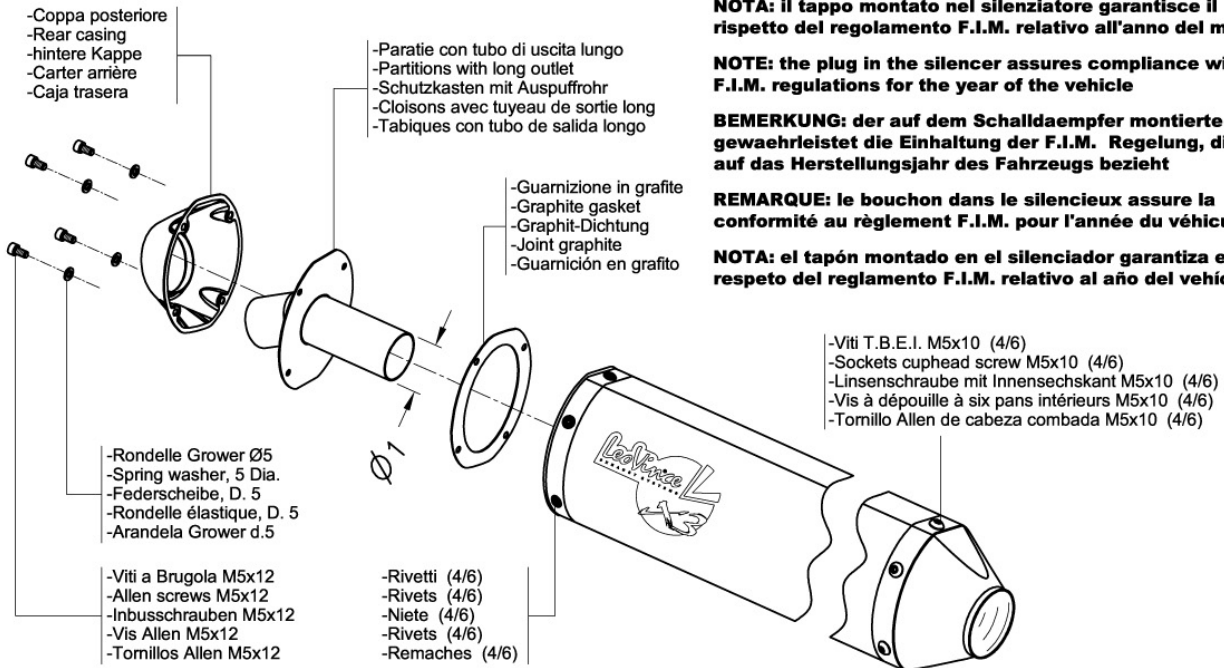
VISTA DA "A"



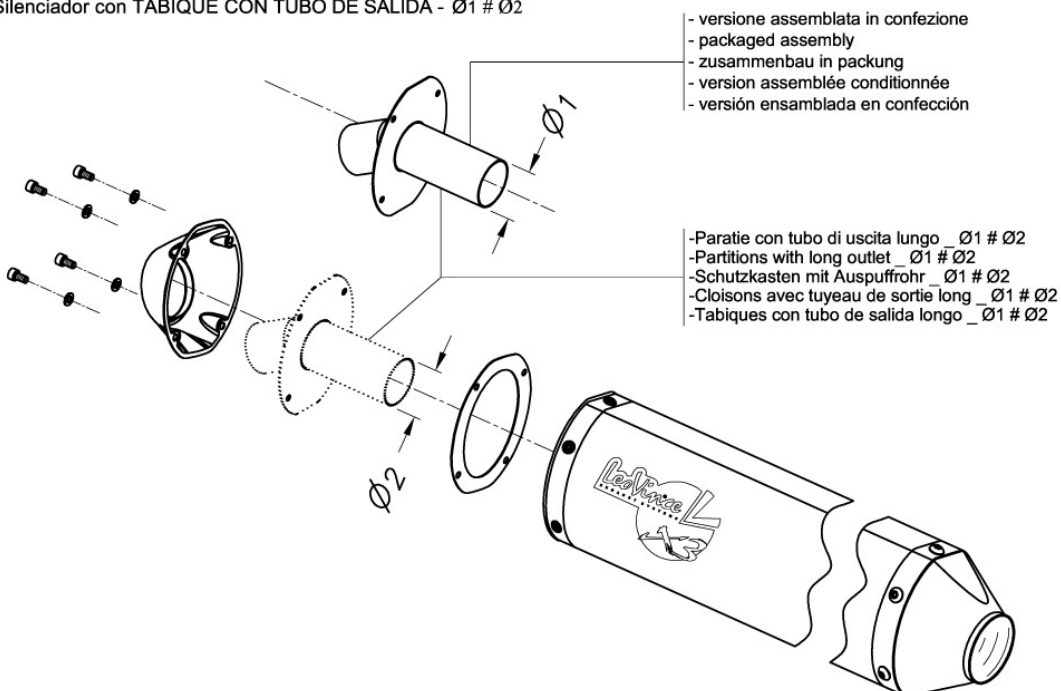
ISTRUZIONI DI MONTAGGIO SPARK ARRESTER

- ISTRUZIONI DI MONTAGGIO SILENZIATORI 'X3' linea MOTOCROSS/SUPERMOTO, ATV/QUAD e ENDURO SPORT
- ASSEMBLY INSTRUCTIONS FOR SILENCERS 'X3' MOTOCROSS/SUPERMOTO, ATV/QUAD and ENDURO SPORT line
- MONTAGEANWEISUNG SCHALLDAEMPFTER 'X3' MOTOCROSS/SUPERMOTO, ATV/QUAD und ENDURO SPORT linie
- INSTRUCTIONS DE MONTAGE SILENCIEUX 'X3' ligne MOTOCROSS/SUPERMOTO, ATV/QUAD et ENDURO SPORT
- INSTRUCCIONES DE MONTAJE SILENCIADORES 'X3' línea MOTOCROSS/SUPERMOTO, ATV/QUAD y ENDURO SPORT

- Silenziatore per competizioni regolamento F.I.M. - **versione assemblata in confezione** -
- Silencer for F.I.M. Regulations competitions - **packaged assembly** -
- Schalldämpfer fuer Sportrennen F.I.M. Regelung - **zusammenbau in packung** -
- Silencieux pour compétitions Règlement F.I.M. - **version assemblée conditionnée** -
- Silenciador para competiciones reglamento F.I.M. - **versión ensamblada en confección** -

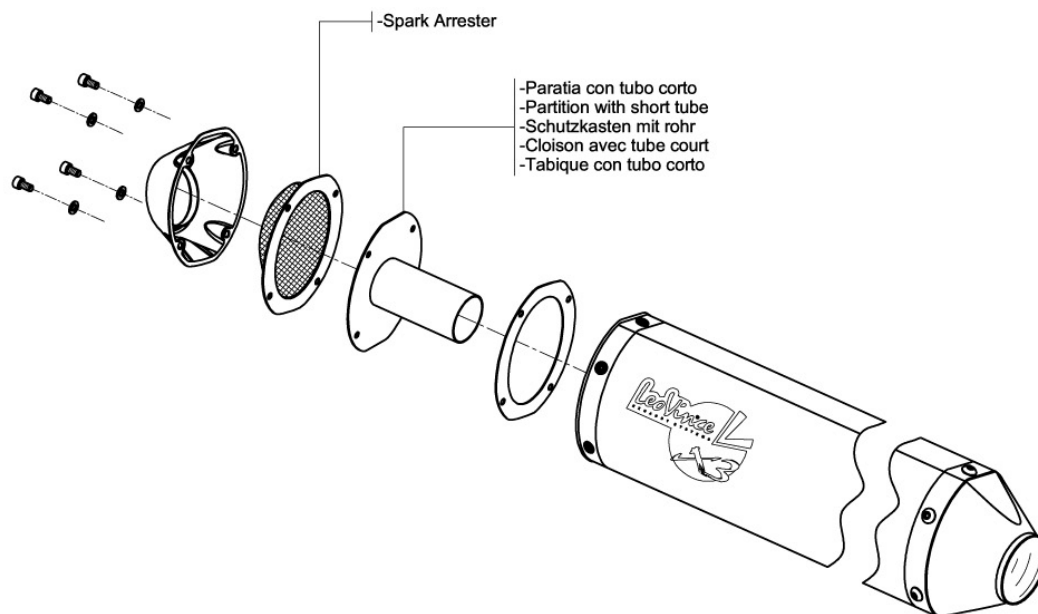


- Silenziatore con PARATIA CON TUBO DI USCITA - Ø1 # Ø2
- Silencer with PARTITION AND OUTLET - Ø1 # Ø2
- Schalldämpfer mit SCHUTZKASTEN MIT AUSPUFFROHR - Ø1 # Ø2
- Silencieux avec CLOISON ET TUYEAU DE SORTIE - Ø1 # Ø2
- Silenciador con TABIQUE CON TUBO DE SALIDA - Ø1 # Ø2

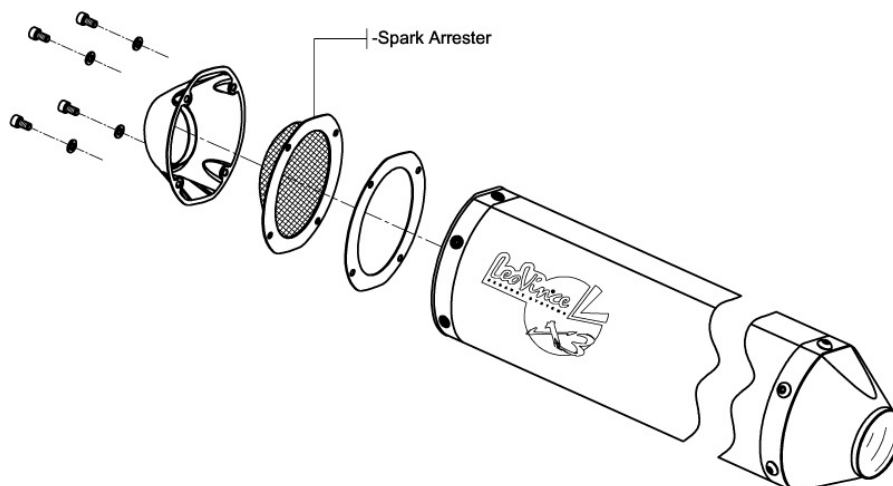


ISTRUZIONI DI MONTAGGIO SPARK ARRESTER

- _Silenziatore in versione silenziata per mercato U.S.A.
- _Silencer in muted version for U.S.A. market
- _Schalldämpfer in der schallgeämpfter Ausführung für U.S.A.-Markt
- _Silencieux dans la version avec réglage de silencieux pour le marché des Etats Unis
- _Silenciador en versión silenciada para mercado U.S.A.



-
- _Silenziatore con SPARK ARRESTER
 - _Silencer with SPARK ARRESTER
 - _Schalldämpfer mit SPARK ARRESTER
 - _Silencieux avec SPARK ARRESTER
 - _Silenciador con SPARK ARRESTER



VERIFICA PERIODICA DEL MATERIALE FONOASSORBENTE E SUA SOSTITUZIONE

I prodotti della linea X3 adottano al loro interno lana di vetro ad alta resistenza termica e meccanica, ma proprio per la conformazione e la funzione stessa del silenziatore tali materiali sono soggetti ad usura.

Come descritto nel paragrafo 3.0.0 delle condizioni generali di garanzia, presenti nel libretto che accompagna ogni prodotto LeoVince, va eseguita una manutenzione periodica sul prodotto.

Su moto in configurazione standard di motore e carburazione è necessario effettuare controlli dello stato del materiale fonoassorbente con la medesima frequenza indicata sui rispettivi manuali di uso e manutenzione per le altre parti dell'impianto di scarico; la durata media di un silenziatore è ovviamente variabile in funzione delle condizioni di carico e dei tracciati scelti.

Se il materiale fonoassorbente si degrada è necessario sostituirlo prima che questa insufficienza comprometta l'isolamento del calore verso l'esterno del silenziatore e quindi possa danneggiare le staffe di supporto in carbonio e/o le protezioni in plastica originali.

NOTA: per la sostituzione del materiale fonoassorbente utilizzare esclusivamente ricambi originali LeoVince seguendo le rispettive istruzioni di montaggio contenute nella confezione.