

ISTRUZIONI DI MONTAGGIO

ATTENZIONE: prima di effettuare qualsiasi operazione accertarsi che la temperatura superficiale del blocco motore e dell'impianto di scarico sia tale da non procurare danni all'operatore e/o alle parti non resistenti al calore (carene, tubazioni, guaine ecc.).

1. Smontare le fianchette originali per accedere allo scarico originale, asportare le molle che vincolano il collettore originale al cilindro, svitare completamente la bulloneria originale che vincola il silenziatore e il collettore al telaio e quindi asportare l'impianto di scarico originale.
 2. Scollegare temporaneamente la sonda Lambda dall'impianto di scarico originale.
 3. Inserire i collettori primari (**rif. 1a – rif. 1b**) negli attacchi testa dei cilindri e vincolarli con le molle in dotazione.
 4. Inserire il collettore secondario (**rif. 2**) nel collettore precedentemente montato e vincolarlo con le molle in dotazione.
 5. Inserire i silenziatori sul collettore secondario (**rif. 2**); verificare il corretto orientamento e vincolarli con le restanti molle in dotazione.
 6. Calzare le fasce in carbonio (**rif. 303548501 tipo 26T**) sui silenziatori e vincolarle al telaio della moto con la minuteria in dotazione (vedi disegno allegato).
 7. Fissare il collettore secondario (**rif. 2**) al telaio della moto.
 8. Una volta completata la procedura d'installazione dell'impianto di scarico sulla moto, occorrerà rivettare le fascette in carbonio (**26T**) ai rispettivi silenziatori al fine di aumentarne la stabilità. A tale scopo, utilizzando un trapano dotato di una punta diametro 5mm, realizzare due fori sul rivestimento in titanio dei silenziatori in corrispondenza di quelli già presenti sulle fascette in carbonio.
 9. Collegare la sonda Lambda all'impianto di scarico "LeoVince", avvitando l'attacco nell'apposito punto posto sul collettore secondario (**rif. 2**).
 10. Rimontare le fianchette originali.
- Avviare il motore, attendere alcuni minuti che sia raggiunta la temperatura di funzionamento e verificare che non vi siano fughe di gas.

NOTA BENE: durante i primi km di utilizzo l'impianto di scarico, subirà degli assestamenti ed è possibile che si verifichino minime fughe di gas. Dopo una percorrenza di circa 100 km è necessario effettuare un controllo del serraggio di tutta la bulloneria.

REGOLAZIONE: La messa a punto di questo impianto di scarico è stata effettuata nello stabilimento LeoVince su banco di prova elettronico con un veicolo in perfetto stato di utilizzo e regolazioni standard.

MANUTENZIONE: verificare periodicamente gli attacchi del silenziatore e tutti gli elementi che possono deteriorarsi con l'uso (materiale fonoassorbente, guarnizioni e altre parti in gomma) e provvedere alla loro periodica sostituzione. Per la pulizia del silenziatore è possibile utilizzare benzina, gasolio ed alcool. Non possono essere usati solventi di alcun tipo. Un eventuale cambiamento del colore del silenziatore è dato da un utilizzo normale e dipende dalla natura dei materiali e dal calore.

VERIFICA PERIODICA DEL MATERIALE FONOASSORBENTE E SUA SOSTITUZIONE:

I prodotti della linea X3 adottano al loro interno lana di vetro ad alta resistenza termica e meccanica, ma proprio per la conformazione e la funzione stessa del silenziatore tali materiali sono soggetti ad usura.

Come descritto nel paragrafo 3.0.0 delle condizioni generali di garanzia, presenti nel libretto che accompagna ogni prodotto LeoVince, va eseguita una manutenzione periodica sul prodotto.

Su moto in configurazione standard di motore e carburazione è necessario effettuare controlli dello stato del materiale fonoassorbente con la medesima frequenza indicata sui rispettivi manuali di uso e manutenzione per le altre parti dell'impianto di scarico; la durata media di un silenziatore è ovviamente variabile in funzione delle condizioni di carico e dei tracciati scelti.

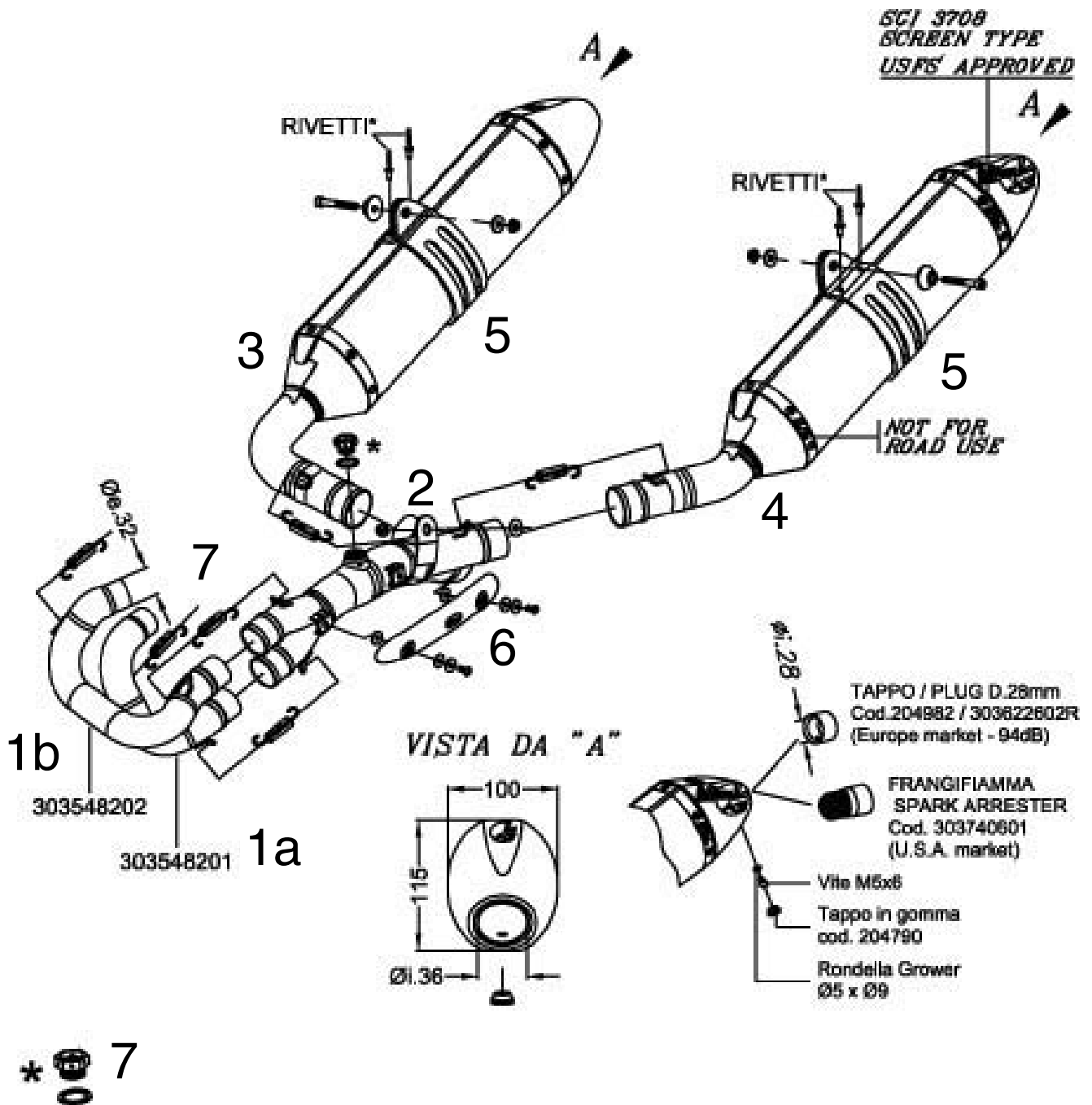
Se il materiale fonoassorbente si degrada è necessario sostituirlo prima che questa insufficienza comprometta l'isolamento del calore verso l'esterno del silenziatore e quindi possa danneggiare le staffe di supporto in carbonio e/o le protezioni in plastica originali.

NOTA: per la sostituzione del materiale fonoassorbente utilizzare esclusivamente ricambi originali LeoVince seguendo le rispettive istruzioni di montaggio contenute nella confezione.

E' VIETATA ogni modifica o manomissione del silenziatore di scarico; qualora eseguita, la Sito Gruppo Industriale S.p.A. declina ogni responsabilità derivante da vizi, difetti e cattivo funzionamento del prodotto manomesso o modificato.

È CONSIGLIATO PER IL MONTAGGIO L'AUSILIO DI PERSONALE SPECIALIZZATO.

DISEGNO TECNICO



GB - By-packed components to be used only on motorcycles not provided with Lambda probe.
 -Plug M18 x 1,5 h.9 -Seal

F - Pièces fournies et à utiliser seulement sur les motorcycles qui ne sont pas équipés de sonde Lambda
 -Bouchon M18 x 1,5 h.9 -Garniture

D - Mitgelieferte Bauteile, die nur für Motorräder ohne Lambda-Sonde einzusetzen sind
 -Stopfen M18 x 1,5 h.9 -Dichtung

E - Componentes suministrados en confección y que hay que utilizar sólo en las motocicletas no equipadas
 -Tapón M18 x 1,5 h.9 -Guarnición