

ISTRUZIONI DI MONTAGGIO

ATTENZIONE: prima di effettuare qualsiasi operazione accertarsi che la temperatura superficiale del blocco motore e dell'impianto di scarico sia tale da non procurare danni all'operatore e/o alle parti non resistenti al calore (carene, tubazioni, guaine ecc.).

1. Smontare il codino posteriore per accedere allo scarico originale, asportare le molle che vincolano i collettori originali al cilindro, svitare completamente la bulloneria originale che vincola il silenziatore al telaio e quindi asportare l'impianto di scarico originale. Per facilitare tale operazione si consiglia di asportare l'ammortizzatore posteriore.
2. Inserire il collettore DX (**rif. 1a**) e il collettore SX (**rif. 1b**) nell'attacco testa del cilindro e vincolarli con le molle in dotazione.
3. Inserire il collettore con relativa biforcazione (**rif. 2**) nei collettori precedentemente montati e vincolarlo con la molla in dotazione.
4. Inserire il collettore finale (**rif. 3**) nel tratto precedentemente montato, imboccare la brugola M8x12 e la rispettiva rondella Ø8x17 nella staffa saldata al collettore, interponendo la staffa (**rif. 9**), e vincolarlo con la molla in dotazione.
5. Inserire il silenziatore sul collettore finale (**rif. 3**); verificare il corretto orientamento e vincolarlo con la restante molla in dotazione.
6. Calzare le fasce in carbonio (**rif. 5 e rif. 6**) sul silenziatore e vincolarle al telaio della moto con la minuteria in dotazione (vedi disegno allegato).
7. Fissare il collettore finale (**rif. 3**) al telaio della moto tramite la staffa (**rif. 9**).
8. Rimontare il codino posteriore, avendo cura di applicare la striscia in teflon adesivo sulla superficie interna della plastica DX, in corrispondenza della zona dove maggiormente si avvicina al silenziatore X3, interponendo il distanziale da 10 mm in alluminio tra l'attacco anteriore al telaio e la plastica stessa e sostituendo la vite originale con la brugola M6x25 in dotazione.
9. Avviare il motore, attendere alcuni minuti che sia raggiunta la temperatura di funzionamento e verificare che non vi siano fughe di gas.

NOTA BENE: dopo una percorrenza di circa 100 km è necessario effettuare un controllo del serraggio di tutta la bulloneria.

REGOLAZIONE: la messa a punto di questo silenziatore è stata effettuata nello stabilimento Leovince su banco di prova elettronico con un veicolo in perfetto stato di utilizzo e regolazioni standard. Per ottenere un funzionamento ottimale, consigliamo di verificare la carburazione del vostro veicolo in funzione del suo stato e delle condizioni climatiche della vostra regione.

MANUTENZIONE: verificare periodicamente gli attacchi del silenziatore e tutti gli elementi che possono deteriorarsi con l'uso (materiale fonoassorbente, guarnizioni e altre parti in gomma) e provvedere alla loro periodica sostituzione. Per la pulizia del silenziatore è possibile utilizzare benzina, gasolio ed alcool. Non possono essere usati solventi di alcun tipo. Un eventuale cambiamento del colore del silenziatore è dato da un utilizzo normale e dipende dalla natura dei materiali e dal calore.

E' VIETATA ogni modifica o manomissione del silenziatore di scarico; qualora eseguita, la Sito Gruppo Industriale S.p.A. declina ogni responsabilità derivante da vizi, difetti e cattivo funzionamento del prodotto manomesso o modificato.

È CONSIGLIATO PER IL MONTAGGIO L'AUSILIO DI PERSONALE SPECIALIZZATO.

DISEGNO TECNICO

N.B.: Il montaggio del silenziatore implica l'eliminazione degli indicatori di direzione DX

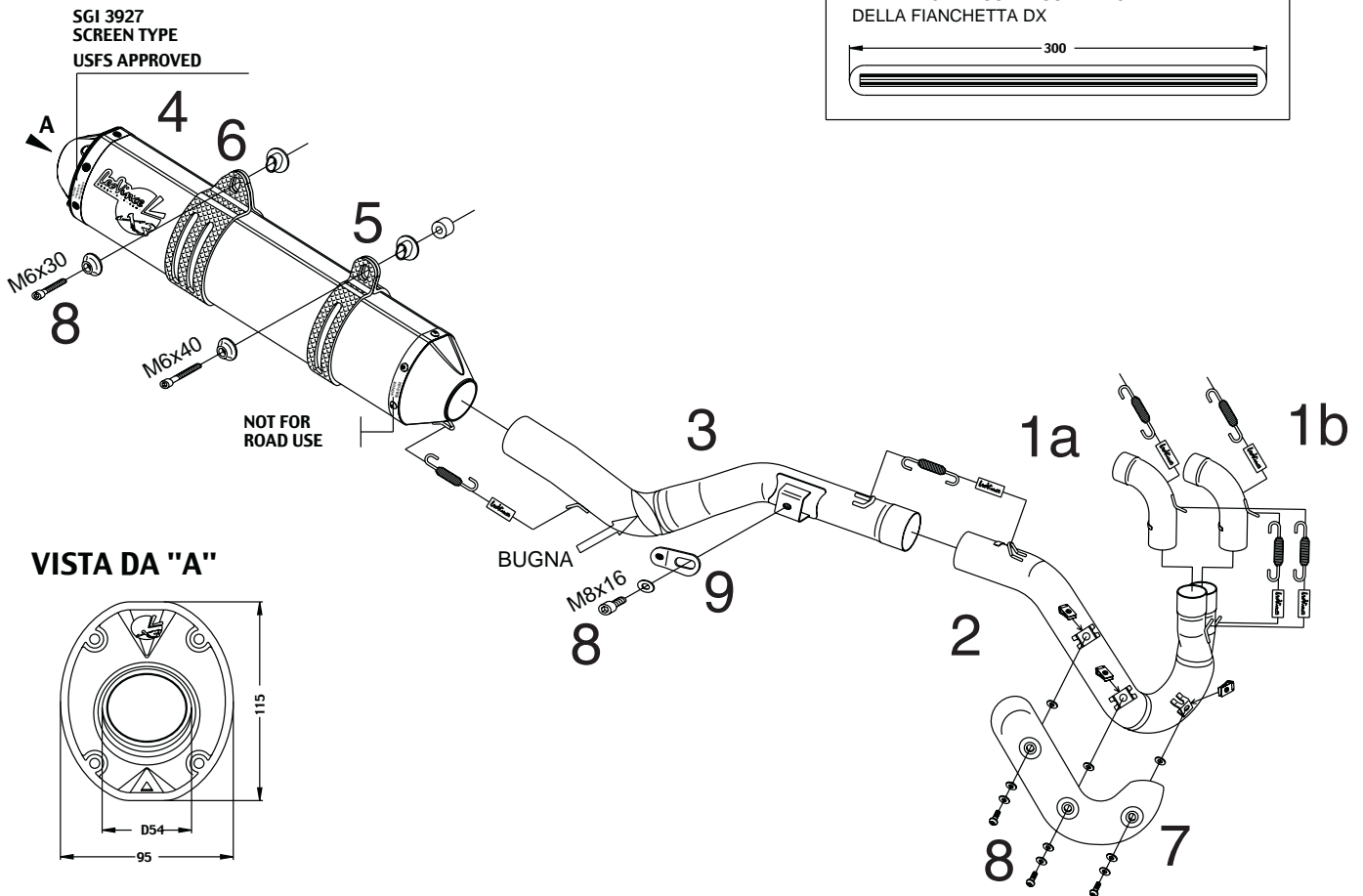
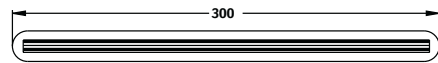
N.B.: Direction indicators are to be taken off by mounting this silencer Right.

N.B.: Le montage de ce silencieux implique l'élimination des clignotants d'origine gauche.

ZUR BEACHTUNG: Bei der Montage diese Auspuffes braucht man die Richtungsblinker wegzunehmen (RECHTE).

NOTA: Para montar este escape hace falta eliminar los intermitentes DER..

STRISCIA ADESIVA IN TEFLON
DA APPLICARE SULLA SUPERFICIE INTERNA
DELLA FIANCHETTA DX

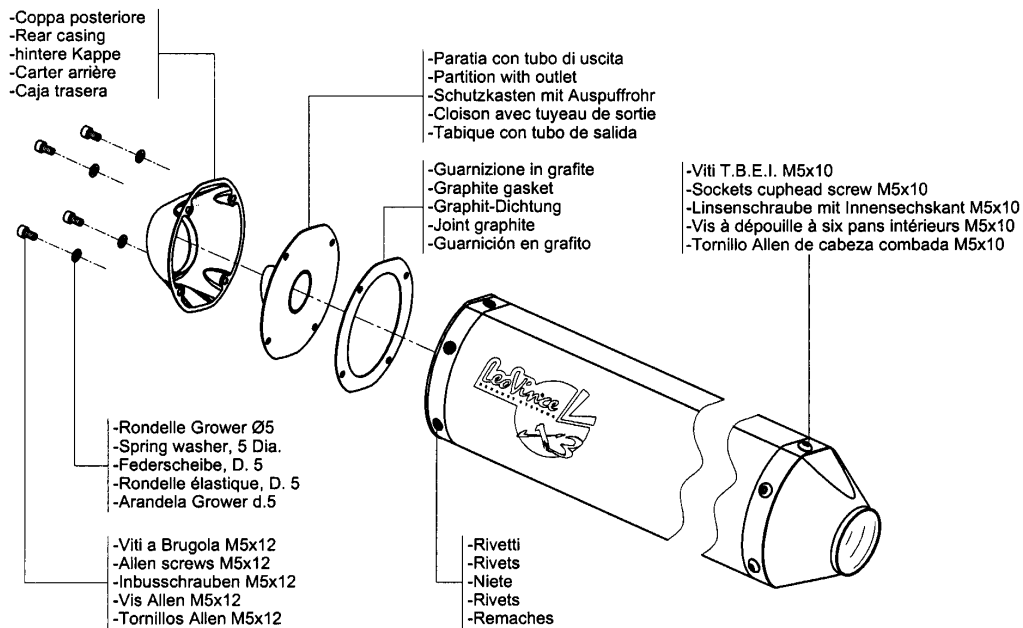


ISTRUZIONI DI MONTAGGIO SPARK ARRESTER

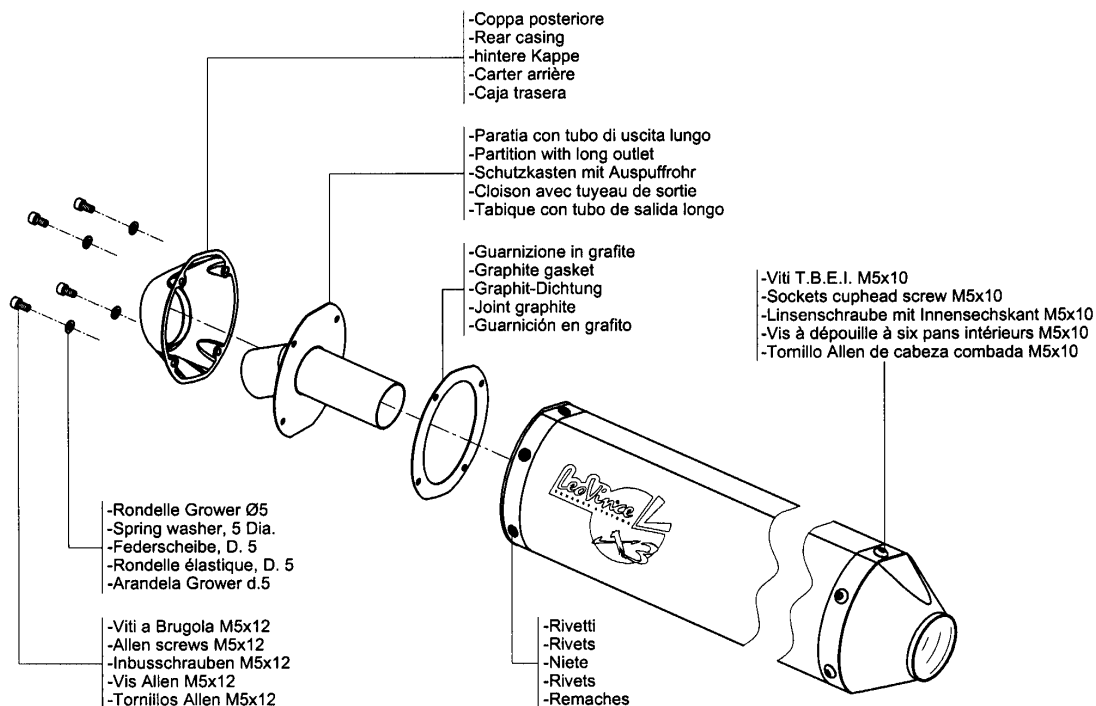
ISTRUZIONI DI MONTAGGIO SILENZIATORI <<X3>> linea MOTOCROSS/SUPERMOTO e ATV/QUAD
ASSEMBLY INSTRUCTIONS FOR SILENCERS <<X3>> MOTOCROSS/SUPERMOTO and ATV/QUAD line
MONTAGEANWEISUNG SCHALLDAEMPFER <<X3>> MOTOCROSS/SUPERMOTO und ATV/QUAD linie
INSTRUCTIONS DE MONTAGE SILENCIEUX <<X3>> ligne MOTOCROSS/SUPERMOTO et ATV/QUAD
INSTRUCCIONES DE MONTAJE SILENCIADORES <<X3>> línea MOTOCROSS/SUPERMOTO y ATV/QUAD



- Silenziatore con **PARATIA CON TUBO DI USCITA** (versione assemblata in confezione)
- Silencer with **PARTITION AND OUTLET** (packaged assembly)
- Schalldämpfer mit **SCHUTZKASTEN MIT AUSPUFFROHR** (zusammenbau in packung)
- Silencieux avec **CLOISON ET TUYEAU DE SORTIE** (version assemblée conditionnée)
- Silenciador con **TABIQUE CON TUBO DE SALIDA** (versión ensamblada en confección)



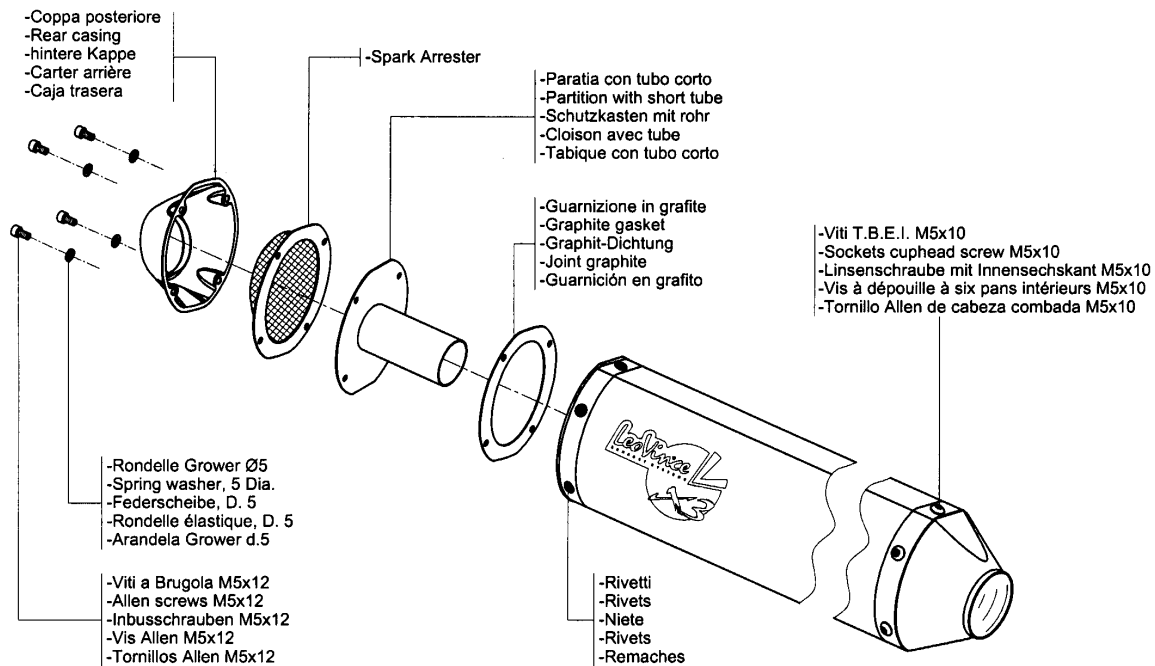
- Silenziatore per competizioni Motocross Europa regolamento F.I.M.
- Silencer for Motocross Europe competitions, F.I.M. Regulations
- Schalldämpfer fuer Sportrennen Motocross Europa, F.I.M.-Regelung
- Silencieux pour compétitions Mocross Europe, Règlement F.I.M.
- Silenciador para competiciones Motocross Europa reglamento F.I.M.



ISTRUZIONI DI MONTAGGIO SPARK ARRESTER

ISTRUZIONI DI MONTAGGIO SILENZIATORI <<X3>> linea MOTOCROSS/SUPERMOTO e ATV/QUAD
ASSEMBLY INSTRUCTIONS FOR SILENCERS <<X3>> MOTOCROSS/SUPERMOTO and ATV/QUAD line
MONTAGEANWEISUNG SCHALLDÄMPFER <<X3>> MOTOCROSS/SUPERMOTO und ATV/QUAD linie
INSTRUCTIONS DE MONTAGE SILENCIEUX <<X3>> ligne MOTOCROSS/SUPERMOTO et ATV/QUAD
INSTRUCCIONES DE MONTAJE SILENCIADORES <<X3>> línea MOTOCROSS/SUPERMOTO y ATV/QUAD

Silenziatore in versione silenziata per mercato U.S.A.
Silencer in muted version for U.S.A. market
Schalldämpfer in der schallgeämpfter Ausführung für U.S.A.-Markt
Silencieux dans la version avec réglage de silencieux pour le marché des Etats Unis
Silenciador en versión silenciada para mercado U.S.A.



Silenziatore con SPARK ARRESTER
Silencer with SPARK ARRESTER
Schalldämpfer mit SPARK ARRESTER
Silencieux avec SPARK ARRESTER
Silenciador con SPARK ARRESTER

