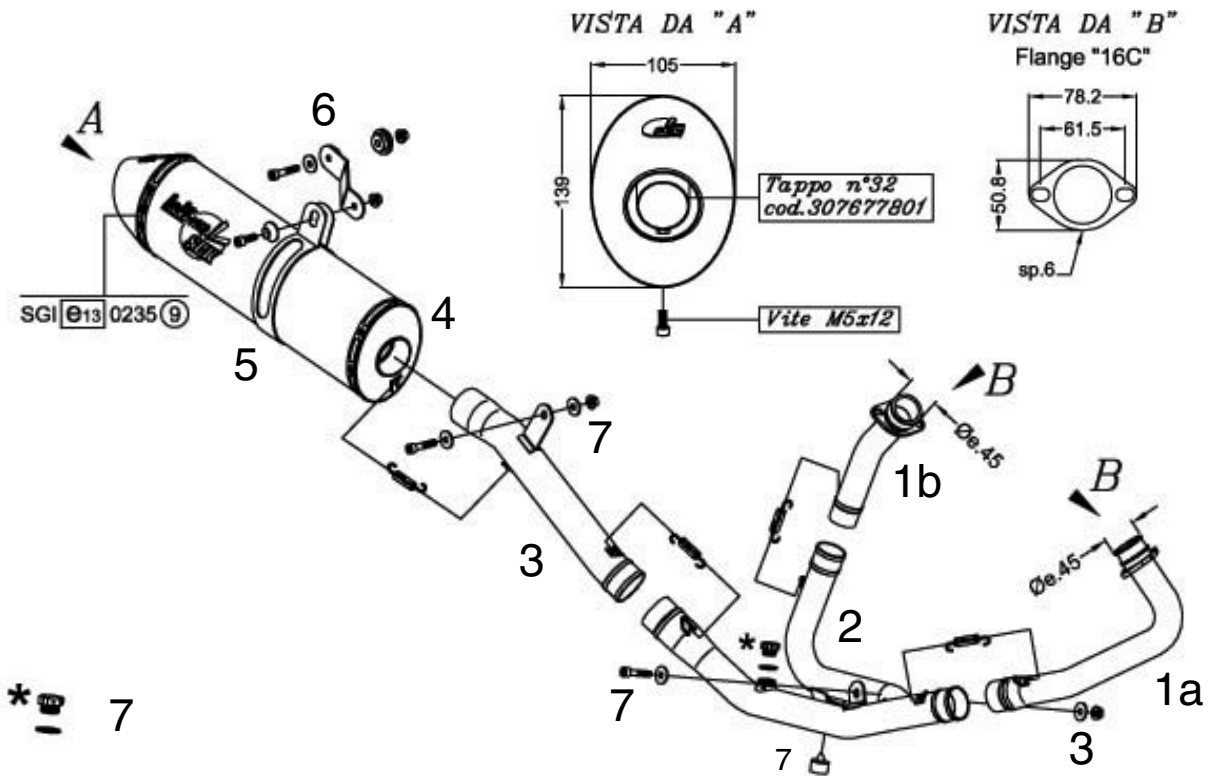


# DISEGNO TECNICO



- I) Componenti forniti in confezione e da utilizzare solo sulle motociclette non dotate di sonda Lambda:  
 .Guarnizione + Tappo M18x1,5 h.9
- GB) By-packed components to be used only on motorcycles not provided with Lambda probe: .Seal + Plug M18x1,5 h.9
- F) Pièces fournies et à utiliser seulement sur les motocycles qui ne sont pas équipés de sonde Lambda:  
 .Garniture + Bouchon M18x1,5 h.9
- D) Mitgelieferte Bauteile, die nur für Motorräder ohne Lambda-Sonde einzusetzen sind: .Dichtung + Stopfen M18x1,5 h.9
- E) Componentes suministrados en confección y que hay que utilizar sólo en las motocicletas no equipadas de sonda Lambda: .Guarnición + Tapón M18x1,5 h.9

# ISTRUZIONI DI MONTAGGIO

**ATTENZIONE:** prima di effettuare qualsiasi operazione accertarsi che la temperatura superficiale del blocco motore e dell'impianto di scarico sia tale da non procurare danni all'operatore e/o alle parti non resistenti al calore (carene, tubazioni, guaine ecc.).

1. Scollegare temporaneamente la sonda Lambda dall'impianto di scarico originale.
2. Smontare il silenziatore originale e poi la restante parte dell'impianto di scarico di origine. Per facilitare le operazioni di smontaggio e rimontaggio rimuovere temporaneamente la pedana passeggero destra.
3. Montare la staffa LeoVince (**rif. 307194501**) con la minuteria in dotazione, asportando il gommino originale e fissandola al telaio della moto, nello stesso punto in cui è fissato il supporto originale.
4. Calzare i collettori primari (vedi disegno allegato **rif. 1a - 1b**) partendo dal cilindro #1 (**anteriore**) sino al #2 (**posteriore**). Verificare il corretto accoppiamento nelle sedi dei cilindri; posizionare quindi le flange calzandole sui prigionieri; non serrare completamente i dadi originali in modo da garantire sia un corretto posizionamento, sia poter sfruttare i giochi esistenti tra la flangia ed i prigionieri.
5. Inserire il collettore secondario (**rif. 2**) nei collettori primari precedentemente montati e vincolarlo con le molle in dotazione.
6. Fissare il collettore secondario (**rif. 2**) al telaio della moto vincolando la staffa saldata con la vite M8x40 e la restante minuteria in dotazione (vedi disegno allegato), senza serrare completamente la vite.
7. Inserire il collettore finale (**rif. 3**) nel collettore secondario precedentemente montato e vincolarlo con la molla in dotazione.
8. Inserire quindi il silenziatore sul collettore finale, verificare il corretto orientamento e vincolarlo con la restante molla in dotazione.
9. Calzare la protezione in gomma sulla fascia in inox (**rif. 5 - I3\_Alluminio**) che sostiene il silenziatore. Calzare quindi il tutto sul silenziatore; vincolare la fascia alla staffa in INOX precedentemente montata con la brugola M8x25, il distanziale per brugola e il dado M8 flangiato, come da disegno.
10. Rispettando la coppia di serraggio indicata dalla casa costruttrice, serrare i collettori primari.
11. Fissare il collettore finale (**rif. 3**) al telaio della moto vincolando la staffa saldata con la vite M8x40 e la restante minuteria in dotazione (vedi disegno allegato).
12. Collegare la sonda Lambda all'impianto di scarico "LeoVince", avvitando l'attacco nell'apposito punto posto sul collettore secondario (**rif. 2**).
13. Se il montaggio è effettuato correttamente gli ingombri delle tubazioni non devono interferire con parti del motore (radiatore, basamento, carene ecc.).
14. Verificare il serraggio della bulloneria, avviare il motore, attendere alcuni minuti che sia raggiunta la temperatura di funzionamento e verificare che non vi siano fughe di gas.

**N.B.:** durante i primi km di utilizzo l'impianto di scarico, subirà degli assestamenti ed è possibile che si verifichino minime fughe di gas. Verificare quindi il serraggio di tutta la bulloneria.

**REGOLAZIONE:** la messa a punto di questo silenziatore è stata effettuata nello stabilimento Leovince su banco di prova automatizzato con un veicolo in perfetto stato di utilizzo e regolazioni standard.

**MANUTENZIONE:** verificare periodicamente gli attacchi del silenziatore e tutti gli elementi che possono deteriorarsi con l'uso (materiale fonoassorbente, guarnizioni e altre parti in gomma) e provvedere alla loro periodica sostituzione. Per la pulizia del silenziatore è possibile utilizzare benzina, gasolio ed alcool. Non possono essere usati solventi di alcun tipo. Un eventuale cambiamento del colore del silenziatore è dato da un utilizzo normale e dipende dalla natura dei materiali e dal calore.

**E' VIETATA** ogni modifica o manomissione del silenziatore di scarico; qualora eseguita, la Sito Gruppo Industriale S.p.A. declina ogni responsabilità derivante da vizi, difetti e cattivo funzionamento del prodotto manomesso o modificato.

**È CONSIGLIATO PER IL MONTAGGIO L'AUSILIO DI PERSONALE SPECIALIZZATO.**