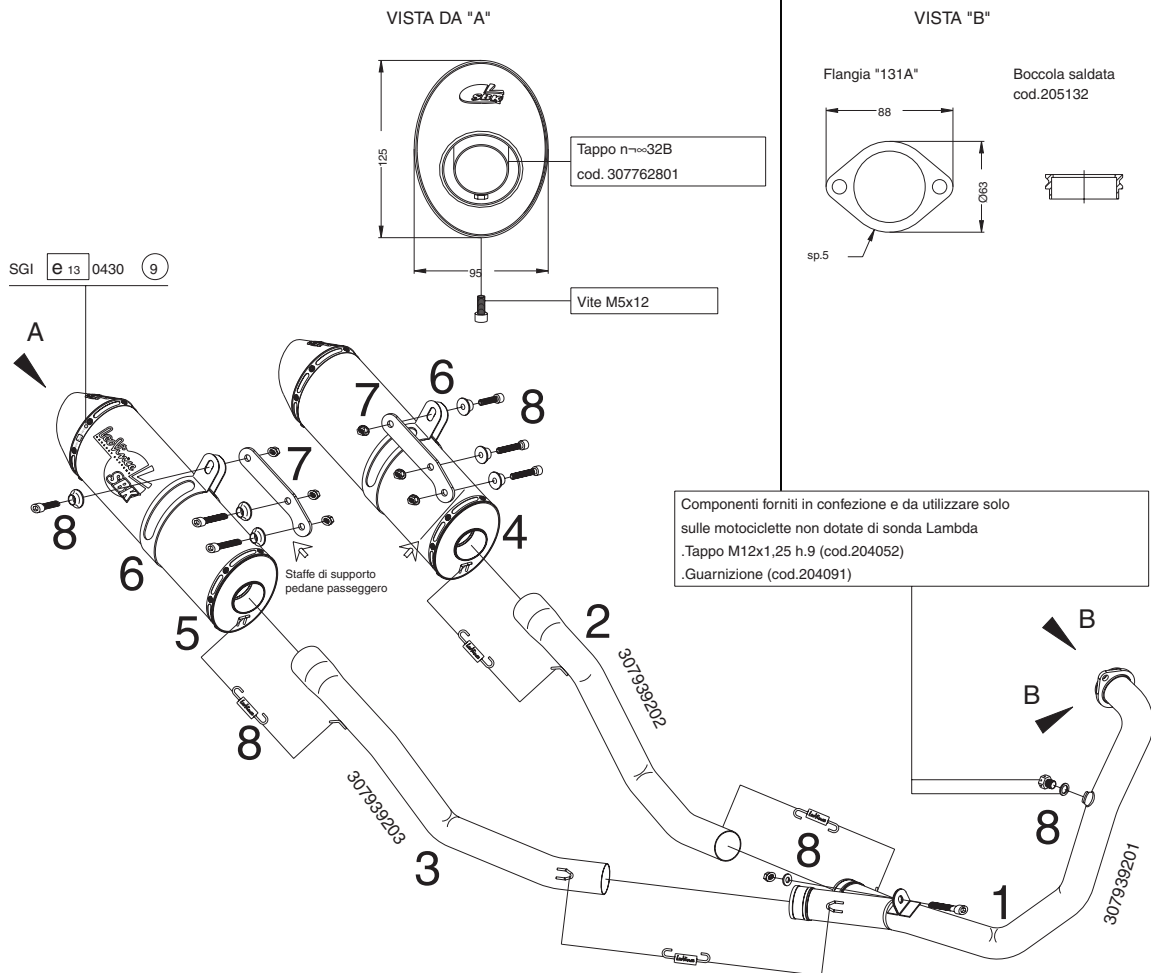


DISEGNO TECNICO

I - Componenti forniti in confezione e da utilizzare solo sulle motociclette non dotate di sonda Lambda
GB - By-packed components to be used only on motorcycles not provided with Lambda probe.
F - Pièces fournies et à utiliser seulement sur les motorcycles qui ne sont pas équipés de sonde Lambda
D - Mitgelieferte Bauteile, die nur für Motorräder ohne Lambda-Sonde einzusetzen sind
E - Componentes suministrados en confección y que hay que utilizar sólo en las motocicletas no equipadas

-Tappo M12 x 1,25 h. 9	-Guarnizione
-Plug M12 x 1,25 h. 9	-Seal
-Bouchon M12 x 1,25 h. 9	-Garniture
-Stopfen M12 x 1,25 h. 9	-Dichtung
-Tapón M12 x 1,25 h. 9	-Guarnición



ISTRUZIONI DI MONTAGGIO

ATTENZIONE: prima di effettuare qualsiasi operazione accertarsi che la temperatura superficiale del blocco motore e dell'impianto di scarico sia tale da non procurare danni all'operatore e/o alle parti non resistenti al calore (carene, tubazioni, guaine ecc.).

1. Scollegare temporaneamente la sonda Lambda dall'impianto di scarico originale.
2. Smontare i silenziatori originali e poi la restante parte dell'impianto di scarico di origine.
3. Inserire il collettore primario SBK (**rif. 1**) nell'attacco testa del cilindro; posizionare la flangia calzandola sui prigionieri; non serrare completamente i dadi originali in modo da garantire sia un corretto posizionamento, sia per poter sfruttare i giochi esistenti tra la flangia e i prigionieri.
4. Inserire i collettori finali (**rif.2_SX e rif.3_DX**) nel collettore primario precedentemente montato e vincolarli con le molle in dotazione.
5. Inserire i silenziatori sui collettori finali precedentemente montati, verificare il corretto orientamento e vincolarli con le restanti molle in dotazione.
6. Calzare le protezioni in gomma sulle fasce in inox (**rif. 6 I1_Alluminio – J1_Carbonio**) che sostengono i silenziatori. Calzare quindi il tutto sui silenziatori; vincolare le fasce alle pedane passeggero con l' apposita minuteria in dotazione.
7. Fissare il collettore primario al telaio della moto.
8. Collegare la sonda Lambda all'impianto di scarico "LeoVince" avvitando l'attacco nell'apposito punto posto sul collettore primario (**rif. 1**).
9. Controllare il corretto posizionamento di tutte le parti montate e serrare definitivamente tutta la bulloneria.
10. Avviare il motore, attendere alcuni minuti che sia raggiunta la temperatura di funzionamento e verificare che non vi siano fughe di gas.

N.B.: durante i primi km di utilizzo l'impianto di scarico , subirà degli assestamenti ed è possibile che si verifichino minime fughe di gas. Verificare quindi il serraggio di tutta la bulloneria.

REGOLAZIONE: la messa a punto di questo silenziatore è stata effettuata nello stabilimento Leovince su banco di prova automatizzato con un veicolo in perfetto stato di utilizzo e regolazioni standard.

MANUTENZIONE: verificare periodicamente gli attacchi del silenziatore e tutti gli elementi che possono deteriorarsi con l'uso (materiale fonoassorbente, guarnizioni e altre parti in gomma) e provvedere alla loro periodica sostituzione. Per la pulizia del silenziatore é possibile utilizzare benzina, gasolio ed alcool. Non possono essere usati solventi di alcun tipo. Un eventuale cambiamento del colore del silenziatore è dato da un utilizzo normale e dipende dalla natura dei materiali e dal calore.

E' VIETATA ogni modifica o manomissione del silenziatore di scarico; qualora eseguita, la Sito Gruppo Industriale S.p.A. declina ogni responsabilità derivante da vizi, difetti e cattivo funzionamento del prodotto manomesso o modificato.

È CONSIGLIATO PER IL MONTAGGIO L'AUSILIO DI PERSONALE SPECIALIZZATO.