

ISTRUZIONI DI MONTAGGIO

ATTENZIONE: prima di effettuare qualsiasi operazione accertarsi che la temperatura superficiale del blocco motore e dell'impianto di scarico sia tale da non procurare danni all'operatore e/o alle parti non resistenti al calore (carene, tubazioni, guaine ecc.).

1. Smontare il codino posteriore per accedere allo scarico originale, svitare completamente la bulloneria originale che vincola (mediante la flangia) il collettore originale al cilindro ed il silenziatore al telaio e quindi asportare l'impianto di scarico originale. Per facilitare tale operazione si consiglia di asportare temporaneamente l'ammortizzatore posteriore.
2. Inserire il collettore primario X3 (**rif. 1a**) nell'attacco testa del cilindro; posizionare la flangia calzandola sui prigionieri; non serrare completamente i dadi originali in modo da garantire sia un corretto posizionamento, sia per poter sfruttare i giochi esistenti tra la flangia e i prigionieri.
3. Inserire il collettore secondario (**rif. 1**) nel collettore precedentemente montato e vincolarlo con la molla in dotazione.
4. Inserire il collettore finale (**rif. 2**) nel collettore precedentemente montato e vincolarlo con la molla in dotazione.
5. Inserire il silenziatore sul collettore finale (**rif. 2**); verificare il corretto orientamento e vincolarlo con la molla in dotazione.
6. Calzare le fasce in carbonio (**rif. 4 tipo 24TA**) sul silenziatore e vincolarle al telaio della moto con la minuteria in dotazione (vedi disegno allegato).
7. Fissare il collettore finale al telaio della moto.
8. Controllare il corretto posizionamento di tutte le parti montate e serrare definitivamente tutta la bulloneria.
9. Rimontare il codino posteriore, avendo cura di applicare la striscia adesiva in teflon sulla superficie interna della plastica DX, in corrispondenza della zona dove maggiormente si avvicina al silenziatore "X3".
10. Avviare il motore, attendere alcuni minuti che sia raggiunta la temperatura di funzionamento e verificare che non vi siano fughe di gas.

NOTA BENE: durante i primi km di utilizzo l'impianto di scarico, subirà degli assestamenti ed è possibile che si verifichino minime fughe di gas. Dopo una percorrenza di circa 100 km è necessario effettuare un controllo del serraggio di tutta la bulloneria.

REGOLAZIONE: La messa a punto di questo impianto di scarico è stata effettuata nello stabilimento LeoVince su banco di prova elettronico con un veicolo in perfetto stato di utilizzo e regolazioni standard.

MANUTENZIONE: verificare periodicamente gli attacchi del silenziatore e tutti gli elementi che possono deteriorarsi con l'uso (materiale fonoassorbente, guarnizioni e altre parti in gomma) e provvedere alla loro periodica sostituzione. Per la pulizia del silenziatore è possibile utilizzare benzina, gasolio ed alcool. Non possono essere usati solventi di alcun tipo. Un eventuale cambiamento del colore del silenziatore è dato da un utilizzo normale e dipende dalla natura dei materiali e dal calore.

VERIFICA PERIODICA DEL MATERIALE FONOASSORBENTE E SUA SOSTITUZIONE:

I prodotti della linea X3 adottano al loro interno lana di vetro ad alta resistenza termica e meccanica, ma proprio per la conformazione e la funzione stessa del silenziatore tali materiali sono soggetti ad usura.

Come descritto nel paragrafo 3.0.0 delle condizioni generali di garanzia, presenti nel libretto che accompagna ogni prodotto LeoVince, va eseguita una manutenzione periodica sul prodotto.

Su moto in configurazione standard di motore e carburazione è necessario effettuare controlli dello stato del materiale fonoassorbente con la medesima frequenza indicata sui rispettivi manuali di uso e manutenzione per le altre parti dell'impianto di scarico; la durata media di un silenziatore è ovviamente variabile in funzione delle condizioni di carico e dei tracciati scelti.

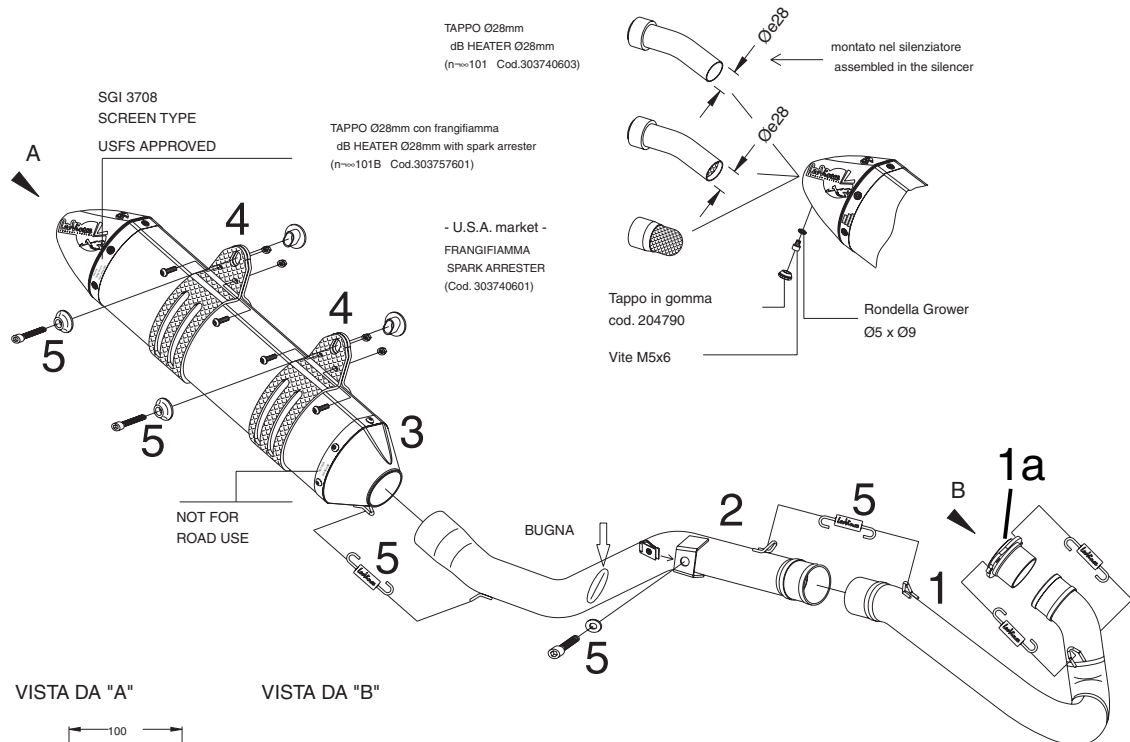
Se il materiale fonoassorbente si degrada è necessario sostituirlo prima che questa insufficienza comprometta l'isolamento del calore verso l'esterno del silenziatore e quindi possa danneggiare le staffe di supporto in carbonio e/o le protezioni in plastica originali.

NOTA: per la sostituzione del materiale fonoassorbente utilizzare esclusivamente ricambi originali LeoVince seguendo le rispettive istruzioni di montaggio contenute nella confezione.

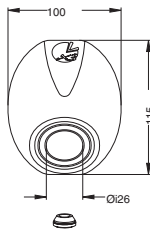
E' VIETATA ogni modifica o manomissione del silenziatore di scarico; qualora eseguita, la Sito Gruppo Industriale S.p.A. declina ogni responsabilità derivante da vizi, difetti e cattivo funzionamento del prodotto manomesso o modificato.

É CONSIGLIATO PER IL MONTAGGIO L'AUSILIO DI PERSONALE SPECIALIZZATO

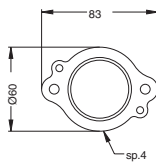
DISEGNO TECNICO



VISTA DA "A"



VISTA DA "B"



Striscia in teflon - Stick the Teflon **5**
 Bande adhésive en téflon
 Teflon-Streifen - cinta en teflón

