

ISTRUZIONI DI MONTAGGIO

(Versione monoposto)

ATTENZIONE: prima di effettuare qualsiasi operazione accertarsi che la temperatura superficiale del blocco motore e dell'impianto di scarico sia tale da non procurare danni all'operatore e/o alle parti non resistenti al calore (carene, tubazioni, guaine ecc.).

1. Asportare la carenatura completa.
2. Scollegare temporaneamente le sonde Lambda dall'impianto di scarico originale.
3. Prima di rimuovere lo scarico originale, scollegare i cavi di azionamento delle valvole e fissarli in punti in cui non interferiscano con parti calde e/o mobili della moto, utilizzando le fascette di plastica in dotazione.
4. Smontare tutto l'impianto di scarico originale.
5. Asportare definitivamente le pedane passeggero e al posto della pedana destra fissare la staffa in Carbonio (rif. 6) fornita in confezione utilizzando la minuteria "LeoVince".
6. Inserire le boccole nelle loro sedi sui cilindri, calzare le flange nella posizione corretta e serrare le viti rispettando la coppia di serraggio indicata dalla casa costruttrice.
7. Calzare i collettori primari (rif. 1a - 1b - 1c - 1d) nelle boccole precedentemente montate, verificare il loro corretto orientamento e fissarli alle flange con le molle in dotazione.
8. Inserire i collettori secondari (rif. 2a_SX e 2b_DX) nei collettori primari precedentemente montati e fissarli con le molle in dotazione.
9. Inserire il collettore finale (rif. 3) nei collettori secondari precedentemente montati e vincolarlo con le molle in dotazione.
10. Inserire il silenziatore sul collettore finale precedentemente montato, verificare il corretto orientamento e vincolarlo con la restante molla in dotazione.
11. Calzare la fascia in carbonio (rif. 5 tipo FM1) sul silenziatore e vincolarla alla staffa precedentemente montata, utilizzando la minuteria in dotazione (vedi disegno).
12. Fissare il collettore finale (rif. 3) al telaio della moto utilizzando la minuteria in dotazione.
13. Collegare le sonde Lambda all'impianto di scarico "LeoVince", avvitando gli attacchi negli appositi punti posti sui collettori secondari (rif. 2a - 2b). **N.B.: su questo articolo i punti di collegamento delle sonde sono maggiorati rispetto a quelli originali. Per utilizzare le sonde originali sono fornite in confezione due apposite riduzioni.**
14. Verificare il serraggio della bulloneria, avviare il motore, attendere alcuni minuti che sia raggiunta la temperatura di funzionamento e verificare che non vi siano fughe di gas.
15. Rimontare le carene laterali.
16. Se il montaggio è effettuato correttamente, gli ingombri dei collettori non devono interferire con parti del motore (radiatore, basamento, carene ecc.).

N.B.: durante i primi km di utilizzo l'impianto di scarico, subirà degli assestamenti ed è possibile che si verifichino minime fughe di gas. Dopo una percorrenza di circa 100 km è necessario effettuare un controllo del serraggio di tutta la bulloneria.

REGOLAZIONE:

la messa a punto di questo gruppo è stata effettuata nello stabilimento LeoVince su banco di prova elettronico con un veicolo in perfetto stato di utilizzo e regolazioni standard.

MANUTENZIONE:

verificare periodicamente gli attacchi del silenziatore e tutti gli elementi che possono deteriorarsi con l'uso (materiale fonoassorbente, guarnizioni e altre parti in gomma) e provvedere alla loro periodica sostituzione. Per la pulizia del silenziatore è possibile utilizzare benzina, gasolio ed alcool. Non possono essere usati solventi di alcun tipo.

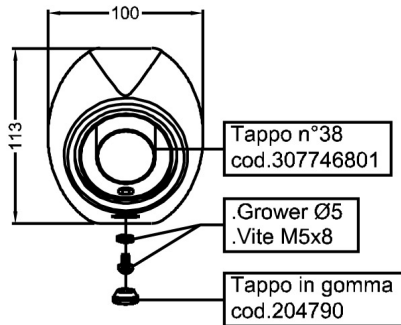
Un eventuale cambiamento del colore del silenziatore è dato da un utilizzo normale e dipende dalla natura dei materiali e dal calore.

E' VIETATA ogni modifica o manomissione del silenziatore di scarico; qualora eseguita, la Sito Gruppo Industriale S.p.A. declina ogni responsabilità derivante da vizi, difetti e cattivo funzionamento del prodotto manomesso o modificato

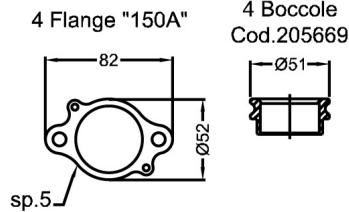
È CONSIGLIATO PER IL MONTAGGIO L'AUSILIO DI PERSONALE SPECIALIZZATO.

DISEGNO TECNICO

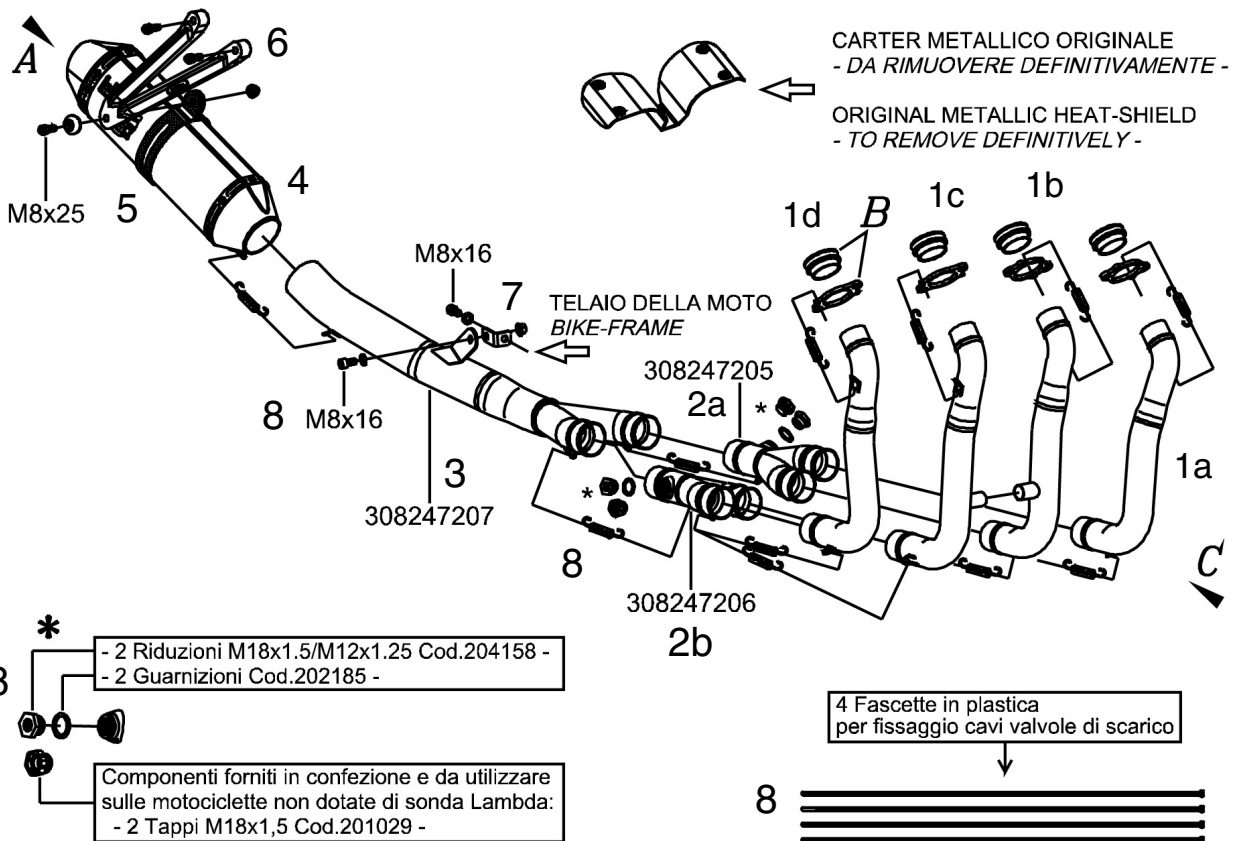
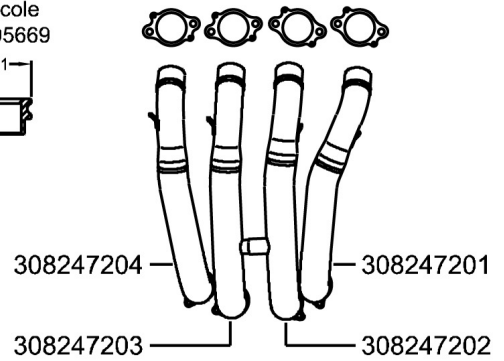
VISTA DA "A"



VISTA "B"



VISTA DA "C"



*
8
- 2 Riduzioni M18x1,5/M12x1,25 Cod.204158 -
- 2 Guarnizioni Cod.202185 -

Componenti forniti in confezione e da utilizzare sulle motociclette non dotate di sonda Lambda:
- 2 Tappi M18x1,5 Cod.201029 -

I) Componenti forniti in confezione e da utilizzare solo sulle motociclette non dotate di sonda Lambda:
.Guarnizione + Tappo M18x1,5
GB) By-packed components to be used only on motorcycles not provided with Lambda probe:
.Seal + Plug M18x1,5

F) Pièces fournies et à utiliser seulement sur les motocycles qui ne sont pas équipés de sonde Lambda:
.Garniture + Bouchon M18x1,5
D) Mitgelieferte Bauteile, die nur für Motorräder ohne Lambda-Sonde einzusetzen sind:
.Dichtung + Stopfen M18x1,5
E) Componentes suministrados en confección y que hay que utilizar sólo en las motocicletas no equipadas de sonda Lambda:
.Guarnición + Tapón M18x1,5

ISTRUZIONI DI MONTAGGIO

(Versione stradale)

ATTENZIONE: prima di effettuare qualsiasi operazione accertarsi che la temperatura superficiale del blocco motore e dell'impianto di scarico sia tale da non procurare danni all'operatore e/o alle parti non resistenti al calore (carene, tubazioni, guaine ecc.).

1. Asportare la carenatura completa.
2. Scollegare temporaneamente le sonde Lambda dall'impianto di scarico originale.
3. Prima di rimuovere lo scarico originale, scollegare i cavi di azionamento delle valvole e fissarli in punti in cui non interferiscano con parti calde e/o mobili della moto, utilizzando le fascette di plastica in dotazione.
4. Smontare tutto l'impianto di scarico originale.
5. Inserire le boccole nelle loro sedi sui cilindri, calzare le flange nella posizione corretta e serrare le viti rispettando la coppia di serraggio indicata dalla casa costruttrice.
6. Calzare i collettori primari (rif. **1a - 1b - 1c - 1d**) nelle boccole precedentemente montate, verificare il loro corretto orientamento e fissarli alle flange con le molle in dotazione.
7. Inserire i collettori secondari (rif. **2a_SX e 2b_DX**) nei collettori primari precedentemente montati e fissarli con le molle in dotazione.
8. Inserire il collettore finale (rif. **3**) nei collettori secondari precedentemente montati e vincolarlo con le molle in dotazione.
9. Inserire il silenziatore sul collettore finale precedentemente montato, verificare il corretto orientamento e vincolarlo con la restante molla in dotazione.
10. Calzare la fascia in carbonio (rif. **5 tipo FM1**) sul silenziatore e vincolarla alla pedana passeggero destra, utilizzando la minuteria in dotazione (vedi disegno).
11. Fissare il collettore finale (rif. **3**) al telaio della moto utilizzando la minuteria in dotazione.
12. Collegare le sonde Lambda all'impianto di scarico "LeoVince", avvitando gli attacchi negli appositi punti posti sui collettori secondari (rif. **2a - 2b**). **N.B.: su questo articolo i punti di collegamento delle sonde sono maggiorati rispetto a quelli originali. Per utilizzare le sonde originali sono fornite in confezione due apposite riduzioni.**
13. Verificare il serraggio della bulloneria, avviare il motore, attendere alcuni minuti che sia raggiunta la temperatura di funzionamento e verificare che non vi siano fughe di gas.
14. Rimontare le carene laterali.
15. Se il montaggio è effettuato correttamente, gli ingombri dei collettori non devono interferire con parti del motore (radiatore, basamento, carene ecc.).

N.B.: durante i primi km di utilizzo l'impianto di scarico, subirà degli assestamenti ed è possibile che si verifichino minime fughe di gas. Dopo una percorrenza di circa 100 km è necessario effettuare un controllo del serraggio di tutta la bulloneria.

REGOLAZIONE:

la messa a punto di questo gruppo è stata effettuata nello stabilimento LeoVince su banco di prova elettronico con un veicolo in perfetto stato di utilizzo e regolazioni standard.

MANUTENZIONE:

verificare periodicamente gli attacchi del silenziatore e tutti gli elementi che possono deteriorarsi con l'uso (materiale fonoassorbente, guarnizioni e altre parti in gomma) e provvedere alla loro periodica sostituzione. Per la pulizia del silenziatore è possibile utilizzare benzina, gasolio ed alcool. Non possono essere usati solventi di alcun tipo.

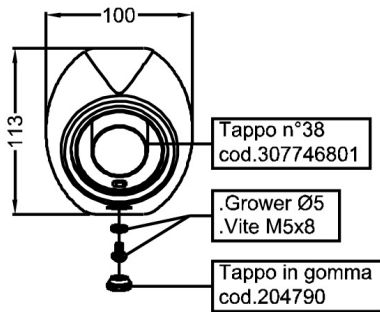
Un eventuale cambiamento del colore del silenziatore è dato da un utilizzo normale e dipende dalla natura dei materiali e dal calore.

E' VIETATA ogni modifica o manomissione del silenziatore di scarico; qualora eseguita, la Sito Gruppo Industriale S.p.A. declina ogni responsabilità derivante da vizi, difetti e cattivo funzionamento del prodotto manomesso o modificato.

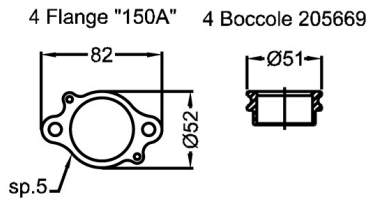
È CONSIGLIATO PER IL MONTAGGIO L'AUSILIO DI PERSONALE SPECIALIZZATO.

DISEGNO TECNICO

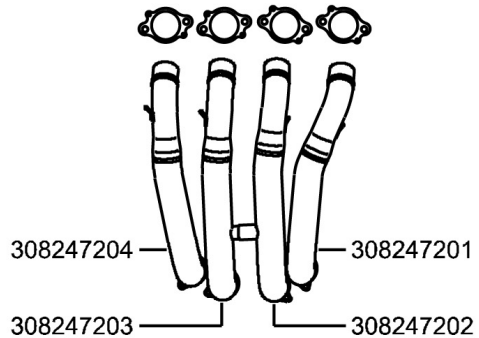
VISTA DA "A"



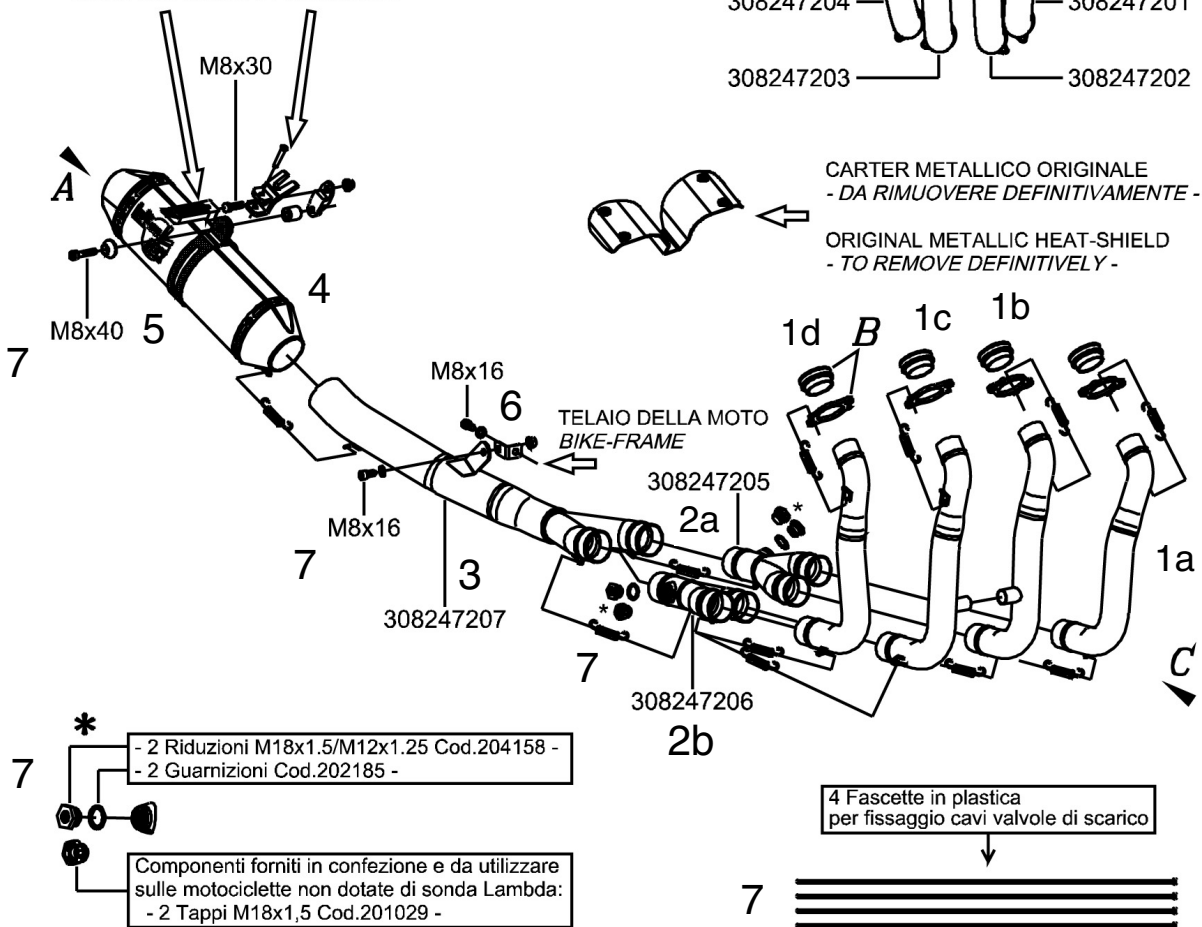
VISTA "B"



VISTA DA "C"



PEDANA PASSEGGERO DESTRA
PASSENGER'S R.H. FOOTBOARD



I) Componenti forniti in confezione e da utilizzare solo sulle motociclette non dotate di sonda Lambda:

.Guarnizione + Tappo M18x1,5

GB) By-packed components to be used only on motorcycles not provided with Lambda probe:

.Seal + Plug M18x1,5

F) Pièces fournies et à utiliser seulement sur les motocycles qui ne sont pas équipés de sonde Lambda:

.Garniture + Bouchon M18x1,5

D) Mitgelieferte Bauteile, die nur für Motorräder ohne Lambda-Sonde einzusetzen sind:

.Dichtung + Stopfen M18x1,5

E) Componentes suministrados en confección y que hay que utilizar sólo en las motocicletas no equipadas de sonda

Lambda: .Guarnición + Tapón M18x1,5